



**PÄÄTÖS**

**Nro** 317/2021

**Dnro** ESAVI/35872/2020

18.10.2021

**ASIA**

Ympäristömassojen kierrätys- ja käsittelykeskuksen toiminnan muuttaminen, ympäristöluvan muuttaminen ja toiminnan aloittamislupa, Kouvola.

**HAKIJA**

Jarmo Toikka Ky  
PL 6  
46901 INKEROINEN

Y-tunnus: 0548750-8

**TOIMINTA**

Hakemus koskee ympäristömassojen kierrätys- ja käsittelykeskuksen toimintaa ja uusia toiminta-alueeseen liitettäviä kiinteistöjä osoitteessa Huovilantie 14, Inkeroinen.

ASIA .....	1
HAKIJA .....	1
TOIMINTA.....	1
VIREILLETULOTIEDOT.....	4
Hakemuksen vireilletulo .....	4
Luvan hakemisen peruste .....	4
Toiminnan luvanvaraisuus .....	4
Toimivaltainen lupaviranomainen.....	4
ASIAN KUVAUS .....	4
Taustatiedot.....	4
Sijainti .....	4
Kaavoitus.....	4
Päätökset ja sopimukset.....	5
Ympäristövaikutusten arviointi.....	5
Muut toiminnot kiinteistöllä .....	6
Hakemuksen mukainen toiminta .....	6
Laitoksen nykyinen toiminta .....	6
Haetut muutokset .....	7
Liikenne .....	17
Riskienhallinta ja poikkeukselliset tilanteet.....	17
Ympäristön tila, päästöt ja vaikutusarvio .....	17
Pintavesien tila, päästöt ja vaikutukset.....	18
Hulevesien vaikutusarvio.....	19
Muualla käsittelyyn johdettavat jätevedet.....	21
Maaperä ja pohjavesi .....	21
Ilmanlaatu, päästöt ja vaikutukset .....	22
Melu ja pöly.....	22
Toiminnassa muodostuvat jätteet.....	23
Tarkkailu .....	23
Käyttötarkkailu .....	23
Päästötarkkailu .....	24
Tarkkailun laadunvarmistus.....	25
Kirjanpito ja raportointi.....	25
Paras käyttökelpoinen tekniikka .....	25
Hakijan esitykset.....	25
Toiminnan aloittamista koskeva pyyntö.....	25
Esitetyt vakuudet .....	26
ASIAN KÄSITTELY .....	27
Täydennykset .....	27
Tiedottaminen .....	27
Lausunnot.....	27
Kaakkois-Suomen elinkeino-, liikenne- ja ympäristökeskuksen lausunto .....	27
Kymenlaakson Liiton lausunto .....	29
Gasgrid Finland Oy:n lausunto .....	30
Puolustusvoimien lausunto .....	30

Muistutukset ja mielipiteet .....	30
Vastine.....	30
Vastine Kaakkois-Suomen ELY-keskuksen lausuntoon .....	30
Vastine Kymenlaakson liiton lausuntoon .....	32
Vastine Gasgrid Finland Oy:n lausuntoon .....	32
Vastine Puolustusvoimien lausuntoon.....	33
ALUEHALLINTOVIRASTON RATKAISU .....	33
Hakemuksen hylkääminen osittain .....	33
Ympäristölupa.....	33
Korvaukset.....	33
Lupamääräykset .....	33
Vastaanotettavat jätteet, niiden käsittely ja hyödyntäminen.....	33
Toiminta-alueen laajentaminen .....	36
Maankaatopaikka-pilaantumattomien maa-ainesten loppusijoittaminen louhokseen .....	36
Hevosennannan kompostointi .....	37
Toiminta-aika ja melu .....	38
Toiminnassa muodostuvat jätteet.....	39
Vesien hallinta sekä maaperän ja pohjaveden suojele .....	40
Päästöt ilmaan.....	41
Häiriötilanteet ja muut poikkeukselliset tilanteet.....	41
Toiminnan muuttaminen tai lopettaminen .....	41
Seuranta ja tarkkailu .....	42
Kirjanpito ja raportointi .....	43
Vakuus.....	44
Päätöksen täytäntöönpano .....	45
Toiminnan aloittaminen muutoksenhausta huolimatta .....	45
Korvautuvat päätökset .....	45
PERUSTELUT .....	46
Ympäristöluvan ratkaisun perustelut .....	46
Hakemuksen osittaisen hylkäämisen perustelut .....	47
Lupamääräysten yleiset perustelut.....	49
Lupamääräysten yksilöidyt perustelut .....	50
Täytäntöönpanoa koskevat perustelut.....	58
VASTAUS LAUSUNNOISSA ESITETTYIHIN VAATIMUKSIIN.....	58
PÄÄTÖKSEN VOIMASSAOLO .....	58
Päätöksen voimassaolo .....	58
Lupaa ankaramman asetuksen noudattaminen.....	58
SOVELLETUT SÄÄNNÖKSET .....	58
KÄSITTELYMAKSU .....	58
TIEDOTTAMINEN.....	59
Päätös .....	59
Päätöksestä tiedottaminen .....	60
MUUTOKSENHAKU .....	60
LIITE .....	60
ASIAN KÄSITTELIJÄT .....	60

## VIREILLETULOTIEDOT

### Hakemuksen vireilletulo

Hakemus on tullut vireille aluehallintovirastossa 10.12.2020.

### Luvan hakemisen peruste

Hakemus on tullut vireille ympäristönsuojelulain 89 §:n 1 momentin perusteella.

### Toiminnan luvanvaraisuus

Toiminta on luvanvaraista ympäristönsuojelulain 27 §:n 1. momentin ja liitteen 1 taulukon 2 kohdan 13 f) perusteella.

### Toimivaltainen lupaviranomainen

Etelä-Suomen aluehallintovirasto on toimivaltainen lupaviranomainen ympäristönsuojelulain 34 §:n ja ympäristönsuojelusta annetun valtioneuvoston asetuksen (713/2014) 1 §:n 1 momentin 1 § kohdan 13 f) perusteella.

## ASIAN KUVAUS

### Taustatiedot

#### *Sijainti*

Jarmo Toikka Ky:n ympäristömassojen kierrätys- ja käsittelykeskuksen alue sijaitsee Inkeroisissa Kouvolan kaupungissa, Myllykosken taajaman kaakkoispuolella valtatie 15 varressa. Toiminta sijoittuu ns. Ekopark II -alueelle, jolla toiminnanharjoittaja on harjoittanut vastaavaa toimintaa usean vuoden ajan.

Kierrätyskeskuksen alue kattaa tällä hetkellä kiinteistöt Kalliokorpi (286-419-7-369, Kalliomäki (286-419-7- 363) ja Rajatila (286-419-8-357). Kiinteistöt omistaa Jarmo Toikka ja Jarmo Toikka Ky.

Uudet käyttöönotettavat varastoalueet sijaitsevat kiinteistöillä 286-419-8-356 ja 286-419-3-329 ja ne sijoittuvat olemassa olevan toiminta-alueen eteläpuolelle. Kiinteistöt omistaa Jarmo Toikka Ky.

#### *Kaavoitus*

Kierrätyskeskuksen alue on asemakaavassa merkitty tunnuksella EO/EJ = Maa-ainesten otto- ja jätteenkäsittelyalue. Kaavamerkinnän mukaan jätteenkäsittelyalueen reuna-alueet vt 15 ja valaistua kuntoreittiä vasten on

varustettava näkösuojaa antavalla maavallilla. Tontin puolella olevan ulkoi-  
lureitin osan yleinen käyttömahdollisuus on säilytettävä. Asemaakaava on  
saanut lainvoiman 11.2.2006.

Uudet käyttöönotettavat kiinteistöt sijaitsevat asemakaavassa EO/EJ =  
Maa-ainesten otto- ja jätteenkäsittelyalue.

### ***Päätökset ja sopimukset***

#### *Voimassa oleva ympäristölupa*

Etelä-Suomen aluehallintoviraston 19.5.2016 myöntämä ympäristöluvan  
muuttamista koskeva päätös (Nro 127/2016/1, Dnro ESAVI/7495/2014)  
ympäristömassojen kierrätys- ja käsittelykeskuksen toimintaan. Päätök-  
sellä on korvattu JT-Ympäristörakentaminen Oy:n toiminnalle aiemmin  
myönnetty ympäristölupapäätös (dnro KAS-2008-Y-295-111, 26.6.2009,  
Kaakkois-Suomen ympäristökeskus).

#### *Muut päätökset ja sopimukset*

Etelä-Suomen aluehallintoviraston ympäristönsuojelulain mukainen koetoi-  
mintailmoituspäätös 12.9.2016 Jarmo Toikka Ky:lle koskien hevosen kuivi-  
kelannan kompostointia (Nro 224/2016/1, Dnro ESAVI/6236/2016).

Etelä-Suomen aluehallintoviraston 5.1.2018 ympäristöluvan muuttamista  
koskeva päätös Nro 257/2018/1, Dnro ESAVI/9739/2017. Hakemus on hy-  
lätty siltä osin kuin siinä on haettu asfalttirouheen ja -murskeen sekä asfalt-  
tikivimurskeen jätteeksi luokittelun päättymistä (eoW). Päätöksellä on  
myönnetty asfalttikivimurskeen (yht. 6 000 m<sup>3</sup>) käyttö hakemuksen mukai-  
sessa kenttä- ja väylärakenteessa pysyväisluonteisesti.

#### *Alueella sijaitsevien muiden toimintojen luvat, päätökset ja sopimukset*

Kouvolan kaupungin rakennus- ja ympäristölautakunnan ympäristölupa-  
päätös Jarmo Toikka Ky:lle 2.12.2020 koskien louhintaa ja murskausta  
kiinteistöillä 286-419-7-363 ja 286-419-7-369.

Kouvolan kaupungin rakennus- ja ympäristölautakunnan päätös Jarmo  
Toikka Ky:lle 2.12.2020 koskien maa-ainesten ottoa kiinteistöillä 286-419-  
7-363 ja 286-419-7-369.

JT-Ympäristörakentaminen Oy on rekisteröinyt asfalttiaseman ympäristön-  
suojelun tietojärjestelmään 19.9.2019 kiinteistön Rajatila (286-419-8-357)  
alueelle.

### ***Ympäristövaikutusten arviointi***

Jarmo Toikka Ky:n ympäristömassojen kierrätys- ja käsittelykeskuksen toi-  
mintaa koskeva YVA-menettely on tehty vuonna 2003.

ELY-keskus on 2.6.2021 antanut päätöksen, jonka mukaan nyt vireillä olevaan toiminnan muutokseen ei sovelleta YVA-menettelyä.

## **Muut toiminnot kiinteistöllä**

Jarmo Toikka Ky:n liiketoimintaan kuuluvat maa-ainesten otto, murskaus ja myynti, jotka sisältyvät Kouvolan kaupungin rakennus- ja ympäristölautakunnan ympäristölupiin 2175/11.01.00.04/2020 ja 2174/11.01.00.00/2020, 2.12.2020. Voimassa olevien lupien mukaan Kalliomäki (286-419-7-363) ja Kalliokorpi (286-419-7-369) alueilla saa louhia kalliota enintään 195 000 k-m<sup>3</sup> vuodessa, valmistaa kivimursketta enintään 551 000 t vuodessa ja tehdä niihin liittyviä oheistoimintoja. Muualta tuotua louhetta saa vastaanottaa 30 000 t vuodessa. Maa-aineksen ottoluvan mukaan em. kiinteistöltä noin 15 ha ottoalueelta saa ottaa kalliota yhteensä enintään 1 950 000 k-m<sup>3</sup> luvan voimassaoloaikana, 10 vuotta päätöksen antamisen jälkeen.

Ympäristömassojen kierrätys- ja käsittelykeskuksen alueelle on rekisteröity erillisenä toimintana asfalttiasema, joka voi vastaanottaa 200 000 tonnia asfalttijätettä vuosittain.

## **Hakemuksen mukainen toiminta**

### ***Laitoksen nykyinen toiminta***

Aluehallintoviraston 19.5.2016 myöntämä ympäristölupa Nro 127/2016/1, Dnro ESAVI/7495/2014 koskee Jarmo Toikka Ky:n jätteiden kierrätys- ja käsittelykeskuksen toimintaa. Laitoksen jätteidenkäsittelyn prosessit ovat:

- Pilaantumattoman ylijäämämaan loppusijoittaminen louhokseen (maankaatopaikkatoiminta)
- Pilaantumattoman ylijäämämaan käsittely ja välivarastointi
- Betoni- ja tiilijätteen käsittely ja välivarastointi
- Asfalttijätteen käsittely- ja välivarastointi

Toiminta-alueella saa ottaa vastaan, käsitellä, varastoida ja hyödyntää puhtaita ylijäämämaita, betoni- ja tiilijätettä, puupohjaista rakennusjätettä, muuta puujätettä, asfalttijätettä sekä puu- ja kuorijätettä. Jätteiden vuosittainen vastaanottomäärä on noin 120 000 tonnia.

Käsittelyalueiden pintamateriaalit ovat voimassa olevan ympäristöluvan mukaan seuraavat:

- Puhtaat maalajit, varastointi ja seulonta-alue – asfaltti
- Vastaanotto- ja käsittelyalue – asfaltti
- Betonin välivarastointialue – murske

- Puhtaiden/käsitelyjen lajitteiden välivarastointialue – murske

Alueelle on rakennettu toimistorakennus, sosiaalitilat sekä käsittelykatos. Käsittelykatoksessa rakennusjäte lajitellaan kivi- ja puuainespohjaiseksi lajikkeeksi, romumetalliksi ja sekalaiseksi jätelajikkeeksi. Lajittelu käsittää seuraavat vaiheet: murskaus, metallien erotus ja seulonta. Käsittelykatoksen pinta-ala on 800 m<sup>2</sup> ja lattian pohjamateriaali on asfalttia. Kiinteistöllä Kalliomäki on asfaltoitujen kenttien pinta-ala noin 3 ha. Tieyhteys toimistolle ja vaaka-asmalle asti on asfaltoitu. Kierrätyskeskuksella on käytössä myös kolme pyöräkuormaajaa sekä siirrettävissä olevia murskaamoja ja seuloja.

Toiminta-alue on laajuudeltaan noin 13 hehtaaria. Kierrätys- ja käsittelykeskuksen alue on aidattu ja aluetta rajaa valtatie 15 suuntaisesti rakennettu suoja-penger. Sisäänkäynti alueelle tapahtuu suljettavan portin kautta. Suurin osa aluetta on jo rakennettu perusmaarakennuksen suhteen. Osa kentistä (puhtaat/käsitellyt materiaalit) on päällystetty ja muiden alueiden osalta humus ja ohut irtomaakerros tai pehmeät pintamaakerrokset on pääosin poistettu. Mineraaliainekset hyödynnetään joko oman alueen kenttärakenteissa tai toimitetaan hyödynnettäväksi muualla sijaitseviin rakennuskohteisiin.

### ***Haetut muutokset***

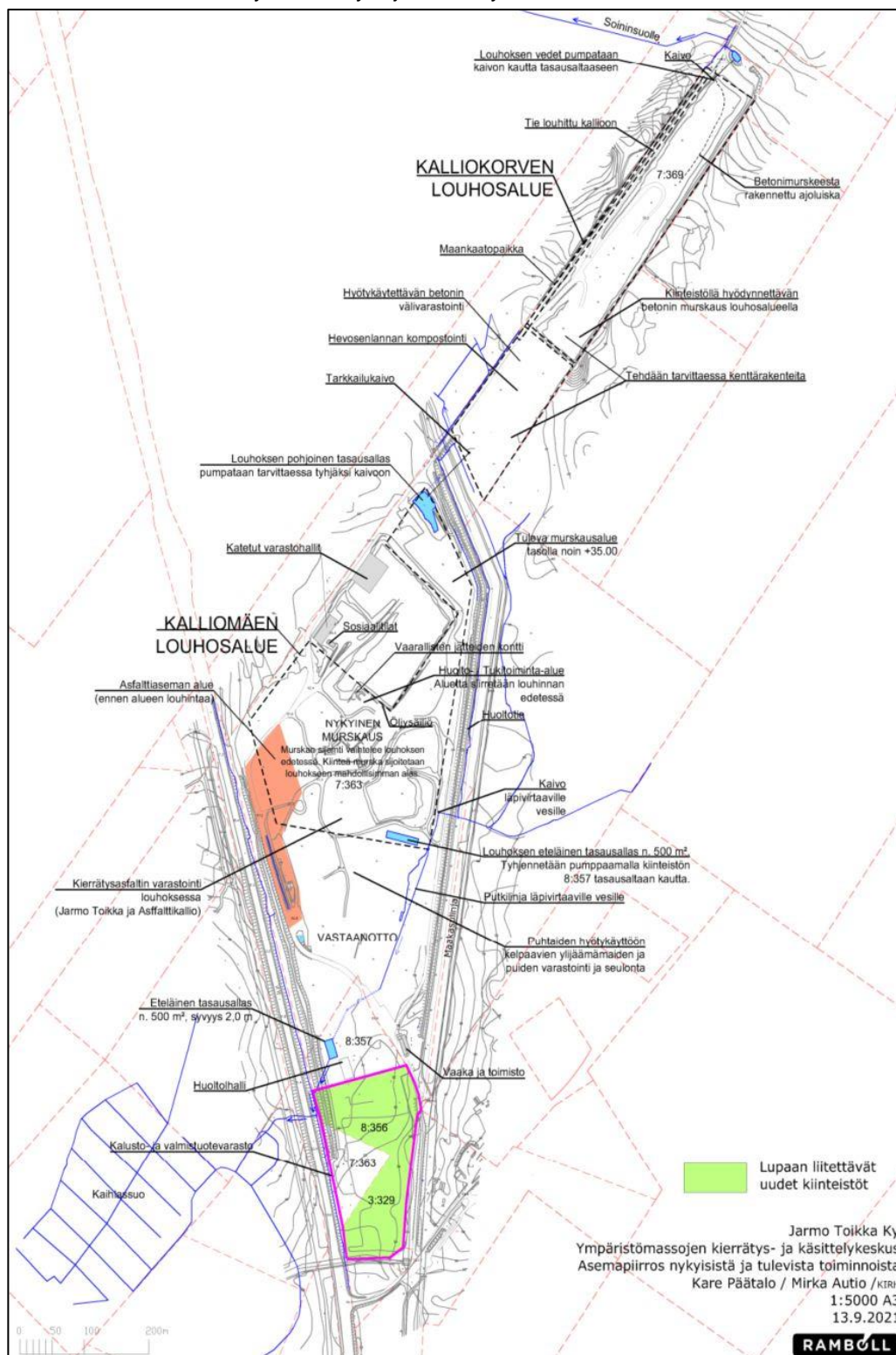
Kalliomäen louhoksella otetaan jatkossa vastaan hyötykäytettävät ja käsiteltävät materiaalit (osa ylijäämämaista, asfaltti, betoni ja energiapuu) ja Kalliokorven alueella kompostoitavat materiaalit (hevosen kuivikelanta), käsiteltävä betoni sekä loppusijoitettava maa-aines. Toimintojen tarkat sijainnit muuttuvat louhinnan ja maanlajitystoiminnan edetessä.

Toimintaan haetaan seuraavassa esitettäviä muutoksia nykyiseen ympäristölupaansa Nro 127/2016/1.

### *Toiminta-alueen laajentaminen*

Ympäristölupaun haetaan liitettäväksi seuraavat toiminta-alueen välittömässä läheisyydessä sijaitsevat Jarmo Toikka Ky:n omistamat kiinteistöt; 286-419-8-356 ja 286-419-3-329. Kiinteistöjen pinta-ala on yhteensä noin 3 ha. Toiminta-alueen nykyiset ja tulevat kiinteistöt on esitetty kuvassa 1.

Kuva 1. Jarmo Toikka Ky:n kierrätys- ja käsittelykeskuksen kiinteistöt.



Liitettävät kiinteistöt tullaan myöhemmin yhdistämään osaksi kiinteistöä Kalliomäki (286–419–7–363). Uusilla, lupaan liitettävillä kiinteistöillä voidaan esimerkiksi varastoida materiaaleja, lähinnä seulottuja kiviaineksia. Uusilla kiinteistöillä ei ole suunniteltu tehtävän murskausta, läjitystä, hevosennan kompostointia tai muita meluvia, pölyviä tai haisevia toimintoja. Jarmo Toikka Ky voi esittää valvovalle viranomaiselle tarkemman



suunnitelman uusien kiinteistöjen toiminnoista ennen alueiden käyttöönottoa.

#### *Muutos toiminta-aikaan*

Voimassa olevan ympäristöluvan Nro 127/2016/1 mukaan kierrätys- ja käsitteilykeskuksen alueella saa harjoittaa murskausta arkipäivisin klo 7–22 välisenä aikana.

Toiminta-aikoihin haetaan muutosta murskausajojen osalta siten, että murskaimen toiminta-aika muutetaan maanantaista lauantaihin klo 6–22 ja jälkimurskaimen osalta 24 h. Tällöin toiminta-ajat vastaavat Kouvolan ympäristö- ja rakennuslautakunnan myöntämän louhinnan ja murskauksen ympäristöluvassa asetettuja aikoja. Maanlajitysalueen toiminta-aika on maanantaista lauantaihin klo 6–22.

#### *Vastaanotettavat jakeet*

Jarmo Toikka Ky hakee puhtaiden ylijäämämaiden vastaanottomäärää nostettavaksi 99 000 tonniin vuodessa. Osa vastaanotettavasta määrästä voidaan hyötykäyttää. Suurin osa maista loppusijoitetaan kierrätysasemalla kiinteistöllä Kalliokorpi sijaitsevaan louhokseen. Muutosta haetaan myös asfalttijätteen vastaanottomäärän nostamiseksi 30 000 tonniin vuodessa sekä uutena jätejakeena vastaanottaa hevosenlantaa noin 3 000 tonnia vuodessa.

Jatkossa alueella halutaan vastaanottaa, välivarastoida ja hyödyntää seuraavassa taulukossa esitettyjä jätejakeita. Jarmo Toikka Ky on hakemuksen kuuluttamisen jälkeen 13.9.2021 toimittamassaan täydennyksessään esittänyt muutosta alkuperäisen muutoshakemuksen vastaanotettaviin jätemääriin. Muutokset on esitetty kursiivilla ja ovat hakijan 13.9.2021 saapuneen täydennyksen mukaiset. Suluissa alkuperäiset ja kuulutuksessa esitetyt muutokset.

Vastaanotettava jäte	Jätekoodi (EWC)	Nykyinen vastaanotto määrä max. (t/a)	Nykyinen varastointi max. (t/a)	Uusi vastaanotto määrä max. (t/a)	Varastomäärä max. (t)
Pilaantumattomat ylijäämämaat	17 05 04	50 000	10 000	99 000	20 000
Betoni- ja tiilijäte	17 01 01 17 01 02	20 000	20 000	30 000 (20 000)	5 000

Vastaanotettava jäte	Jättekoodi (EWC)	Nykyinen vastaanotto määrä max. (t/a)	Nykyinen varastointi max. (t/a)	Uusi vastaanotto määrä max. (t/a)	Varastomäärä max. (t)
Puumateriaali (energiana hyödynnettävä)	02 01 07 03 01 05 03 03 01 15 01 03 17 02 01 19 12 07 20 01 38	10 000	10 000	2 000 (10 000)	2 000 (2 500)
Asfalttijäte	17 03 02	20 000	20 000	25 000 (30 000)	20 000
Hevoslanta	02 01 06	-	-	3 000	500
<b>Yhteensä (t/a)</b>		115 000		159 000 (162 000)	48 000

Taulukko 1. Vastaanotettavat jätejakeet määriin nyt ja muutoksen jälkeen.

Energiana hyödynnettävällä puumateriaalilla tarkoitetaan lisäksi maa- ja metsätaloudessa syntyvää puhdasta puuta, jolle ei ole EWC-koodia.

#### *Maanlajitystoiminta Kalliokorven alueella*

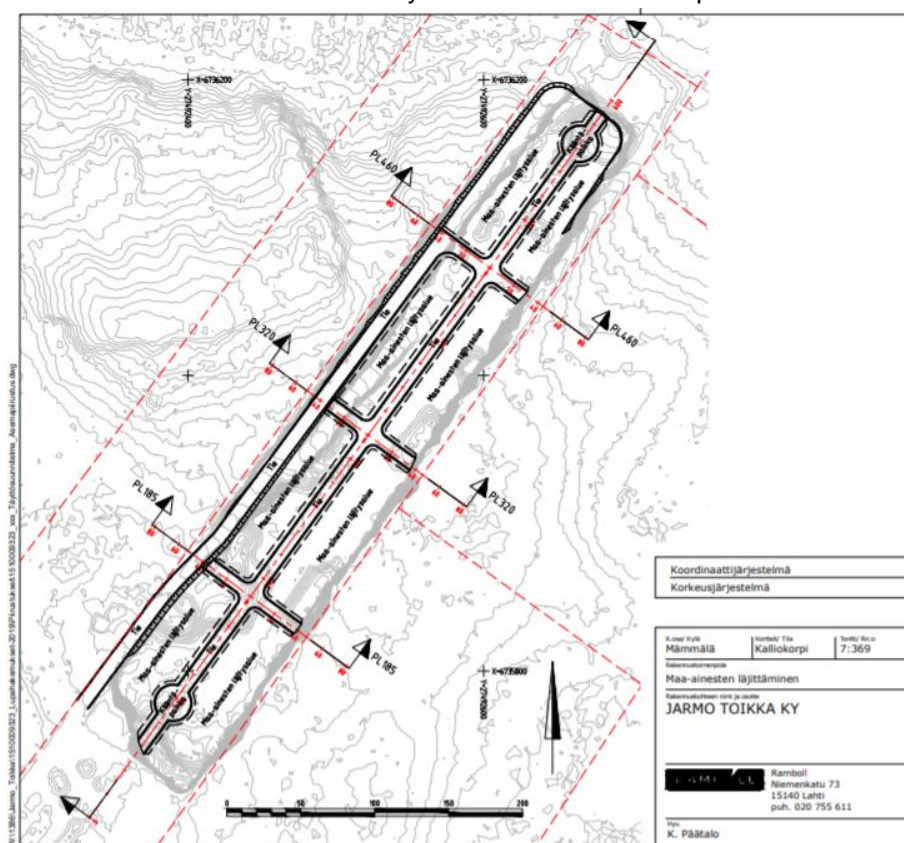
Maa-ainesten ottaminen Kalliokorven kiinteistön alueella saadaan päätökseen arviolta seuraavan viiden vuoden aikana. Tämän jälkeen jäljelle jääneeseen louhokseen läjitetään pilaantumattomia maa-aineksia ja toiminta louhoksen alueella muuttuu maanlajitystoiminnaksi ja siinä tukimateriaalina tarvittavan betonin murskaukseksi. Jarmo Toikka Ky:n voimassa oleva ympäristölupa mahdollistaa tällä hetkellä täyttää louhosta pilaantumattomilla maa-aineksilla enintään 50 000 tonnia vuodessa. Nyt haettu toiminnan muutos koskee läjitysmäärän lisäämistä enintään 99 000 tonnia vuodessa, kunnes louhos on täytetty maa-aineksilla. Kiinteistön Kalliokorpi louhoksen täytyminen vie arviolta 20–30 vuotta, mutta maanlajitystoiminnan aikataulu riippuu lähiseudun rakennushankkeista ja hyötykäyttöön kelpaamattomien ylijäämämaiden muodostumisesta.

Louhoksen laskennallinen täyttötilavuus on noin miljoona kuutiota louhinnan päätyttyä. Laskennallisesti louhokseen voidaan sijoittaa noin 2 miljoonaa tonnia maa-aineksia. Louhoksen täyttäminen pilaantumattomilla maa-aineksilla (maankaatopaikkatoiminta) on aloitettu vuosina 2020–2021 voimassa olevan ympäristöluvan mukaisesti.

Täyttövaiheen aikana Kalliokorven kiinteistöllä ei tehdä muuta murskausta kuin kiinteistöllä louhoksen tierakenteissa hyödynnettävän betonin murskausta. Täyttöjen päätyttyä kokonaisuudessaan alue muotoillaan kupe-raksi, jotta läjitysalueen päälle ei kerry sade- ja sulamisvesiä. Alueelle levi-tetään kasvukerros ja annetaan metsittyä luonnollisesti. Vaiheittainen mai-semointi aloitetaan läjitysalueen saavuttaessa lakikorkeutensa. Maa-aines-ten läjityksessä voidaan hyödyntää meno-paluukuljetuksia, jolloin liikenne-määrä on maanläjitysalueelle noin 10–15 raskasta ajoneuvoa vuorokau-dessa. Nykyisin käsittelykeskuksen alueella liikennöi noin 65 raskasta ajo-neuvoa vuorokaudessa. Liikennemäärät vaihtelevat vuodenajan ja markki-natilanteen mukaan. Tämän vuoksi hakijan arvion mukaan keskimääräinen liikennemäärä ei kasva merkittävästi nykyisestä.

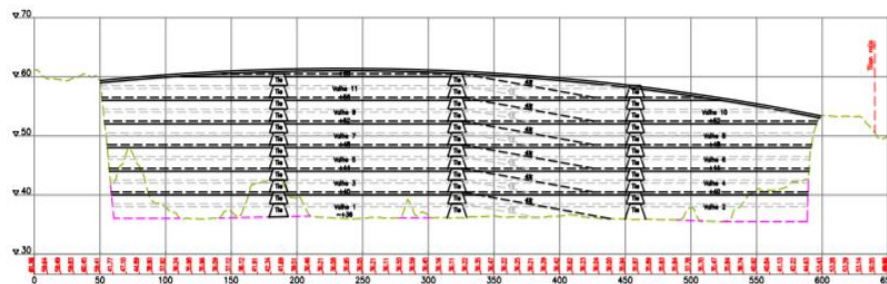
Louhoksen periaatteellisen täyttösuunnitelman asemapiirros on esitetty ku-vassa 2.

Kuva 2. Kalliokorven louhoksen täyttösuunnitelman asemapiirros.

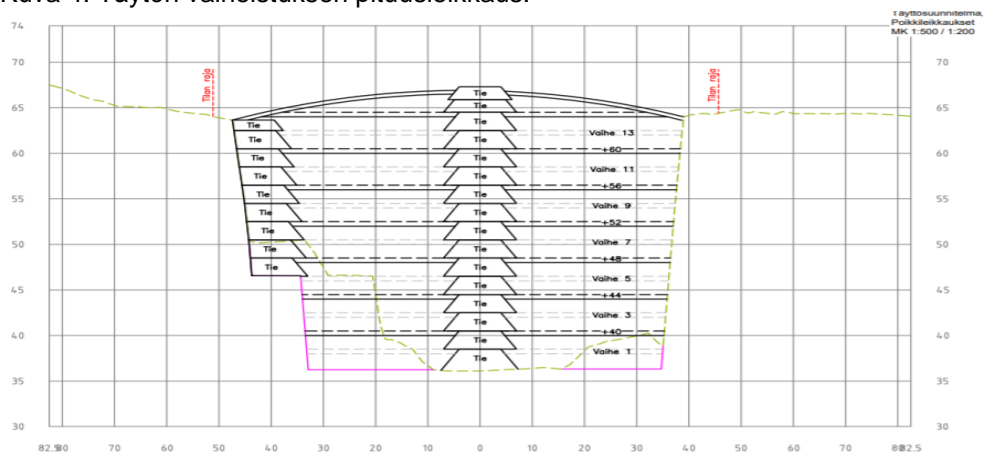


Kiinteistön Kalliokorpi louhoksen täytön vaiheistuksen 3 pituusleikkaus on esitetty kuvassa 3 ja kuvassa 4 on esitetty poikkileikkauskuva.

Kuva 3. Täytön vaiheistuksen poikkileikkaus.



Kuva 4. Täytön vaiheistuksen pituusleikkaus.



Kuvissa 2–4 esitetyt maankaatopaikan tierakenteet esitetään tehtäväksi betonimurskeesta seuraavassa kappaleessa tarkemmin esitetyllä tavalla.

#### *Kierrätysbetonin hyödyntäminen Kalliokorven (286-419-7-369) maanläjitysalueen pysyvissä rakenteissa*

Kalliokorven louhokseen läjitettävät ylijäämämaat ovat rakennusteknisiltä ominaisuuksiltaan heikkolaatuisia. Läjitystoiminnan harjoittaminen edellyttää raskaalla kalustolla liikennöitävien ajoreittien rakentamista teknisesti parempilaatuisista materiaaleista. Kalliokorven louhoksen tiealueissa ja ajoluiskissa voidaan voimassa olevan ympäristöluvan mukaan hyödyntää betonijätettä korvaamaan neitseellisiä kiviaineksia, kuten mursketta ja louhetta. Vaihtoehtoisesti tarvittavat rakenteet toteutettaisiin kalliomurskeesta ja louheesta. Betonia hyödyntämällä säästetään neitseellistä kiviainetta.

Luvan muutosta haetaan betonimurskeen ja palakooltaan alle  $0,5 \text{ m}^3$  betonikappaleiden hyödyntämiseen louhokseen suunnitellun ylijäämämaiden läjitystoiminnan vaatimissa rakenteissa. Betonimursketta ja betonipaloja hyödynnetään tuki-, tie- ja luiskarakenteissa kerroksittain ylijäämämaiden läjittämisen edetessä. Hyödynnettävän betonin kokonaismäärä läjitysalueella on alle  $100\,000 \text{ m}^3$ , joka on alle 10 % läjityksen tilavuudesta. Hyödynnettyä betonia ei ole mahdollista poistaa läjitysalueelta vaiheittaisen täytön yhteydessä täytön vakavuutta vaarantamatta, sillä läjitetyt ylijäämämaat tukeutuvat betonista tai neitseellisistä kiviaineksista tehtyihin rakenteisiin

täyttösuunnitelmakuvien mukaisesti. Betonista tehtävien tukirakenteiden päälle levitetään 300 mm:n kerros hienojakoisempaa betonimurskettä, joka on palakooltaan alle 300 mm. Isompien, yli 300 mm, mutta alle 0,5 m<sup>3</sup> betonikappaleiden osuus on alle 10 % teiden ja ajoluiskien tilavuudesta. Betonia tai vaihtoehtoisesti neitseellistä kalliomurskeita ja louheita tarvitaan maaläijityksen tuki-, tie- ja luiskarakenteissa, koska ylijäämämaat ovat tyyppillisesti löyhiä ja silttisiä. Tie- ja luiskarakenteiden toteuttaminen teknisiltä ominaisuuksiltaan sopivilla suuremman palakoon betonilla, on tarkoitus varmistaa rakenteiden riittävä kantavuus ja vakavuus.

### Betonimurskeen raekoko

Betonimurskettä hyödynnetään sekä kierrätyskeskuksen kenttärakenteissa että ajoluiskissa. Hakemuksen ja saapuneiden täydennyksien mukaan kierrätyskeskuksen toiminnassa tarvitaan jatkossakin eri materiaaleille varasto- ja käsittelykenttiä, joissa hyödynnetään betonimurskeita. Muutosta haetaan kierrätys- ja käsittelykeskuksen toiminta-alueen ajoluiskissa ja kenttärakenteissa käytettävän betonimurskeen nykyisessä ympäristöluvassa mainitusta 150 mm raekoosta 300 mm enimmäisraekokoon. Murskaus 300 mm:n raekokoon edellyttää betonin murskausta ainoastaan kertaalleen, mikä vähentää betonin murskaustarvetta verrattuna 0–150 mm raekokoon. Maarakennusteknisesti 0–300 mm raekokoon murskatun betonin hyödyntäminen ei olennaisesti eroa raekokoon 0–150 mm murskatun betonin hyödyntämisestä, eikä suuremmasta raekokojakaumasta myöskään aiheudu ympäristövaikutuksia. Kierrätyskeskuksessa hyödynnettävän betonin haitta-aineiden pitoisuuksien ja liukoisuuksien raja-arvoiksi esitetään seuraavassa taulukossa 2 olevia arvoja:

Liukoisuus (mg/kg LS = 10 l/kg)	Antimoni (Sb)	0,7
	Arseeni (As)	1
	Barium (Ba)	40
	Kadmium (Cd)	0,04
	Kromi (Cr)	2
	Kupari (Cu)	10
	Lyijy (Pb)	0,5
	Molybdeeni (Mo)	1,5
	Nikkeli (Ni)	2
	Seleeni (Se)	1
	Sinkki (Zn)	15
	Vanadiini (V)	2
	Elohopea (Hg)	0,03
	Kloridi (Cl <sup>-</sup> )	3 200
	Sulfaatti (SO <sub>4</sub> <sup>2-</sup> )	5 900
	Fluoridi (F <sup>-</sup> )	50
Liuennot orgaaninen hiili (DOC)	500	
Pitoisuus (mg/kg kuiva-ainetta)	Bentseeni	0,2
	TEX	25
	Naftaleeni	5
	PAH-yhdisteet	30
	Fenoliset yhdisteet	10
	PCB-yhdisteet	1
	Öljyhiilivedyt C <sub>10</sub> –C <sub>40</sub>	500
	TOC%	

Taulukko 2. Esitys kierrätyskeskuksessa hyödynnettävän betonin haitta-aineiden pitoisuuksien ja liukoisuuksien raja-arvoiksi.

Betonijätteitä vastaanottaessa kuorman laatu tarkistetaan aistinvaraisesti kuormaan kuulumattomien jätteiden ja esimerkiksi sekalaisen rakennusjätteen varalta. Välivarastoidusta, pienerissä tuoduista (esim. kotitaloudet) betoneista tutkitaan haitta-aineet 5 000 tonnin erissä ennen hyödyntämistä. Betoneista otetaan edustavat kokoomanäytteet Vna 843/2017 liitteen 1 mukaisesti. Haitta-ainemääritykset teetetään akkreditoidussa laboratoriossa. Haitta-ainemäärityksissä käytetään standardoituja tai muuten hyväksytyjä menetelmiä Vna 843/2017 liitteen 1 mukaisesti. Isommissa erissä jätteen haltijalta vaaditaan tiedot betonijätteen laadusta ennen erän vastaanottamista.

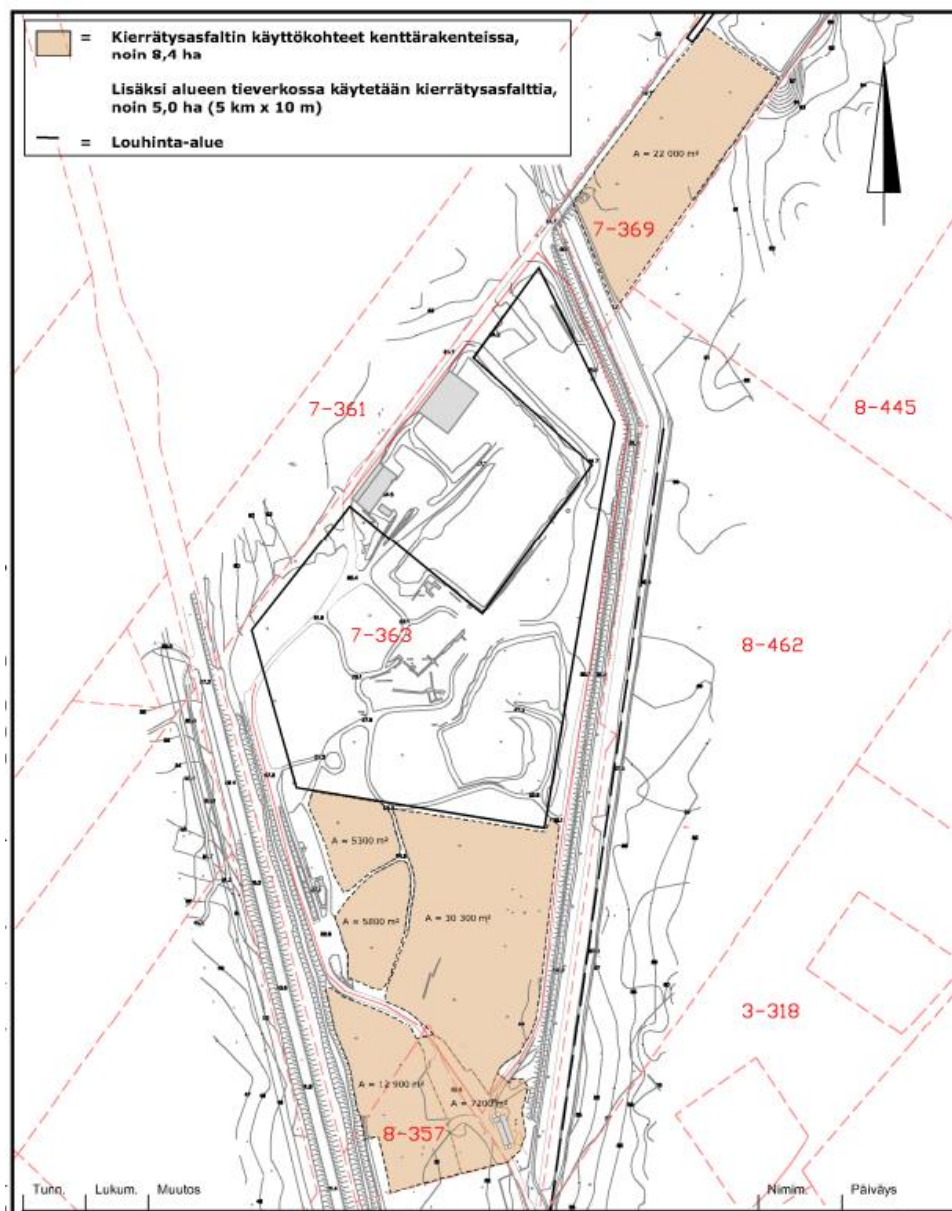
### *Asfalttimurskeen hyödyntäminen kenttärakenteissa*

Kierrätys- ja käsittelykeskuksen toiminta-alueen kenttärakenteissa halutaan hyödyntää betonimurskeen lisäksi myös murskattua kierrätysasfalttia. Kierrätysasfalttia on jatkossa tarkoitus hyödyntää kenttärakenteiden pintamateriaalina. Arvioitu hyödyntämismäärä pysyvästi omissa rakenteissa on noin 10 000 tonnia vuodessa ja vastaanottomäärä noin 25 000 tonnia vuodessa.

Kierrätysasfaltti (jätenimike 17 03 02) on laadultaan MARA-asetuksen mukaan 843/2017. Se on valmistettu käytöstä poistetusta asfalttipäällysteestä murskaamalla tai rouhimalla eikä se ole peräisin alueelta, jolla käsitellään tai varastoidaan vaarallisia aineita. Kierrätysasfaltti murskataan ennen hyötykäyttöä kyseisen kohteen tarpeiden mukaisesti. Myös ympäristömassojen kierrätys- ja käsittelykeskuksen alueella sijaitsevalle asfalttiase-malle vastaanotettua asfalttijätettä on mahdollista hyödyntää alueen pysyvien kenttärakenteiden pintamateriaalina.

Kierrätysasfalttia on suunniteltu käytettävän voimassa olevan ympäristöluvan mukaisilla kiinteistöillä Kalliomäki 286-419-7-363, Kalliokorpi 286-419-7-369 ja Rajatila 286-419-8-357 kuvan 5 mukaisilla alueilla. Jatkossa kierrätysasfalttia on tarkoitus käyttää myös kiinteistöillä 286-419-8-356 ja 286-419-3-329. Lisäksi alueen sisäisiä tierakenteita voidaan päällystää kierrätysasfaltilla. Tiealueiden sijainnit voivat muuttua toiminnan eri vaiheissa, minkä takia niitä ei ole esitetty hakemuksessa tarkemmin.

Kuva 5. Kierrätysasfaltin esitetyt käyttökohteet.



Kierrätys- ja käsittelykeskuksen alueella voidaan hyödyntää kierrätysasfalttia noin 8 ha:n alueella. Kierrätysasfaltista valmistetun rakenteen paksuus on 100–150 mm eli noin 250–350 kg/m<sup>2</sup>. Kenttäraenteissa asfalttimäärä on noin 20 000–28 000 tonnia. Lisäksi kierrätysasfalttia voidaan käyttää alueen sisäisissä tierakenteissa (noin 50 000 m<sup>2</sup> x 300 kg/m<sup>2</sup> = 15 000 tonnia). Arvio kierrätysasfaltin hyödyntämispotentiaalista alueella on 35 000–43 000 tonnia.

Päällysteitä uusitaan tarvittaessa kulumisen ja vaurioiden takia, minkä takia vuosittain kenttä- ja tierakenteissa tarvittavan kierrätysasfaltin määrä voi vaihdella suuresti. Asfaltin käyttöikä kohteessa, jossa liikkuu paljon raskasta liikennettä, voi olla lyhyempi kuin yleisellä tiellä. Arvio asfalttirakenteen keskimääräisestä käyttöiästä kohteessa on 3–5 vuotta. Edellä esitetyn perusteella koko toiminnan aikana tarvittavaa kierrätysasfaltin kokonaismäärää ei voida tarkasti arvioida.

Jarmo Toikka Ky:n toiminta-alueella päällystäminen on eduksi esimerkiksi materiaalien säilytyksen ja ympäristönsuojelun kannalta mm. pölyämisen vähentämisessä. Kierrätysasfaltilla korvataan uutta asfalttia. Kierrätysasfaltilla korvataan vastaava määrä neutseellisiä kiviaineksia ja raakaöljyä (raakaöljystä valmistettua bitumia).

Viime vuosina vastaanotettu asfalttijäte on toimitettu tuotteena kohteen ulkopuolisille asfalttiasemille uusioasfaltin valmistukseen. Kierrätysasfaltin tarve vaihtelee vuosittain, jonka vuoksi jäteasfalttia on tarpeen varastoida 1–2 vuoden keskimääräisen tarpeen verran.

### *Hevosennannan kompostointi*

Lisäksi haetaan lupaa hevosennannan kompostoinnille. Alueella on aiemmin kokeiltu hevosen kuivikelannan kompostointia (koetoimintailmoitus, Dnro ESAVI/6236/2016). Kompostointialue sijoittuu Kalliokorven kiinteistölle louhoksen viereen (kuva 1).

Hevosennannan kuivikelantaa kompostoitaisiin kentällä avoautoissa tai rumpukompostissa enintään 3 000 tonnia vuosittain. Talvella rumpukompostoria ei voi käyttää, mutta kompostointi onnistuu avoautoissa pakkasjaksojenkin aikana. Lietelantaa ei oteta vastaan eikä kompostoida. Saapuva lanta sijoitetaan suoraan kompostiaumaan. Varsinaisessa kompostoinnissa on kerrallaan noin 500 tonnia. Muutamassa viikossa kompostointi etenee jälki-kompostointivaiheeseen. Jälkikompostointivaiheessa on kerralla enintään noin 2 500 tonnia. Valmiit, kompostoituneet erät siirretään mullan valmistukseen valmistuotevarastoalueelle. Valmista kompostia voidaan hyödyntää viherrakentamisessa käytettävissä multatuotteissa.

Aumakompostoinnissa kompostin koostumus pidetään hapellisena sekoittamalla lannan sekaan riittävästi tukiainetta, kuten puuhaketta tai turvetta. Lisäksi kompostiaumaa käännetään kompostoinnin aikana, jotta auma ei tiivisty liiaksi. Aktiivivaiheessa kompostin lämpötila nousee vähintään 55 asteeseen kahden viikon ajaksi, jonka jälkeen kompostia jälkikypsytetään kentällä noin kuuden kuukauden ajan. Rumpukompostoinnissa massa saadaan tasaisemmaksi ja aktiivivaihe on lyhyempi kuin aumassa. Mikrobitoinnin ylläpitämiseksi kompostin kosteutta säädetään sopivaksi tasausalaiden vedellä.

Kompostointialue on asfaltoitu ja alueen vedet johdetaan rakennettavien sadevesikaivojen kautta käsittelykentän luoteispuolella kulkevaan ojaan, josta vedet kulkevat Soininsuon suuntaan ja edelleen pelto-ojien kautta Kymijokeen. 13.9.2021 täydennyksen mukaan kompostialueelle tulee vettä läpäisevä kivituhka päällimmäiseksi kerrokseksi. Kivituhka vaihdetaan tarvittaessa.

Toiminnasta ei arvioida aiheutuvan naapuruussuhdelaisissa tarkoitettua kohtuutonta rasisitusta. Mikäli toiminnasta aiheutuisi kohtuutonta rasisitusta, toiminnassa ryhdytään välittömästi korjaaviin toimenpiteisiin. Toiminnasta ei aiheudu peruuttamatonta haittaa ympäristölle.



## **Liikenne**

Alueen liikenne kulkee olemassa olevan, raskaalle liikenteelle mitoitettun liittymän kautta valtatielle 15. Kierrätyskeskuksen toiminnasta aiheutuva liikennemäärä on tällä hetkellä noin 65 raskasta ajoneuvoa vuorokaudessa. Liikennemäärä vaihtelee vuoden ja markkinatilanteen mukaan. Maanläjitysalueen perustaminen Kalliokorven kiinteistölle ei tule vaikuttamaan merkittävästi keskimääräisiin liikennemääriin. Valtatieltä 15 hankealueen suuntaan kääntyvä Huovilantie on asfaltoitu. Myös Huovilantieltä toiminta-alueelle vievä tie on asfaltoitu vaaka-aseamalla asti. Vaaka-ase-  
malta eteenpäin tie jatkuu murskepintaisena.

### **Riskienhallinta ja poikkeukselliset tilanteet**

Hakijan arvion mukaan esitetyillä muutoksilla ei ole vaikutuksia aikaisemmin tunnistettuihin riskeihin ja onnettomuuksiin.

### **Ympäristön tila, päästöt ja vaikutusarvio**

Kierrätysaseman aluetta ympäröivät alueet ovat teollisen toiminnan rikko-  
maa metsätalousmaata. Alueen itäpuolella ja alueen halki kulkee maakaasulinja, jota käytetään myös kuntopolkuna. Lähimmät pellot sijaitsevat noin kilometrin päässä kierrätys- ja käsittelyalueesta itään, länteen ja koilliseen. Lähimmät asuinrakennukset sijaitsevat Inkeröisten taajama-alueen reunassa noin 800 metrin päässä kierrätys- ja käsittelyalueesta. Alueen lähellä kulkee ylimaakunnallinen patikointireitti.

Alue ei ole luonnonvaraista aluetta. Alueen itäpuolella on kuivaa kangas-  
tyyppistä talousmetsää ja koillispuolella Haapa-aho-niminen vettynyt suotyypinen metsäalue. Pohjoispuolella on pienipiirteinen kalliopohjainen mäntyä kasvava kuiva mäki, joka ulottuu myös valtatie-  
n länsipuolelle. Alueen ja valtatie-  
n länsipuolella ovat Kaihlussuon ja Soininsuon metsäiset suotyypin luontoalueet.

Ympäristössä aiemmin tehtyjen arviointien perusteella alueen arvo ei luon-  
nonsuojelun näkökulmasta ole merkittävä. Vaikutusalueella ei ole Natura-  
kohteita tai siellä ei ole havaittu harvinaisia tai uhanalaisia kasvi- tai eläin-  
lajeja eikä sinällään arvokkaita luontotyyppisiä. Lähimmät Natura-alueet  
(Rainionmäki ja Sammalsuon pelto, FI0401012) sijaitsevat 2,5 kilometrin  
päässä alueen kaakkoispuolella. Rainionmäen osa-alueella on merkitystä  
vanhojen metsien suojelulle. Merkitys kasvaa metsien ikääntyessä ja laho-  
puumäärän lisääntyessä. Alue on luontodirektiivin liitteessä II listatun liito-  
oravan (*Pteromys volans*) elinalueita. Sammalsuon umpeen kasvavan pel-  
lon lajistoon kuuluu luontodirektiivin liitteen II lajeista kirjoverkkoperhonen  
(*Euphydryas maturna*).

## ***Pintavesien tila, päästöt ja vaikutukset***

### *Vesistöt*

Kierrätyskeskus sijaitsee Kymijoen alaosan alueella (14.11), joka on osa Kymijoen vesistöaluetta (14). Alueen pintavesiolosuhteet ovat selväpiirteiset. Ympäristömassojen kierrätys- ja käsittelyalueen yläpuolinen valuma-alue on selkeästi rajattavissa ja se on suhteellisen pieni. Kierrätyskeskus sijaitsee Anjalan vl:n alueen (14.112) kaakkoisreunalla. Alueen koillispuolella sijaitsevan Haapa-ahon vedet laskevat pois päin kohti pohjoista. Alueen itäpuolelta maanpinta ja kallionpinta laskevat kohti länttä ja kierrätyskeskuksen alueella maanpinta ja kallionpinta viettävät alueen keskikohtaa ja länttä kohti. Itäpuoliset puhtaat pintavedet kerätään ja johdetaan ojituksella jo nykyisinkin alueen poikki ja edelleen valtatie alenteen Kaihlasseuolle. Kaihlasseuon vedet purkautuvat Karhunkankaan kaatopaikan eteläpuolitse edelleen Kymijokeen. Kymijoen pääuoma kuuluu pintavesityypiltään luokkaan erittäin suuret kangasmaiden joet ja se on ekologiselta tilaltaan tyydyttävä.

### *Vesien hallinta kiinteistöllä Kalliokorpi*

Louhoksen kallio on tiivistä ja ehyttä. Pohjavettä ei purkaudu louhokseen. Ympäristömassojen kierrätys- ja käsittelykeskuksen alueen yläpuolinen valuma-alue on selkeästi rajattavissa ja se on suhteellisen pieni. Louhokseen kerääntyy lähinnä vain sade- ja sulamisvesiä. Kalliokorven louhoksen valuma-alue on noin 6 ha. Laskennallinen sade- ja sulamisvesien määrä on noin 40 000 m<sup>3</sup> (arvioitu 700 mm vuotuisen sadannan perusteella). Kesäaikana haihtuminen vähentää pumpattavien vesien määrää.

Louhoksen pohjan luoteisreunalla on vesienkeräilyä varten rakennettu louhesalaoja, joka viettää pumppukaivolle. Kalliokorven louhoksesta hulevedet ja kallioruhjeista suotautuvat vähäiset vedet pumpataan alueen pohjoisosassa sijaitsevaan tasausaltaaseen, josta vedet johdetaan Soininsuolle johtavaan ojaan. Kiinteistön Kalliokorpi koilliskulmassa sijaitseva tasausallas on pinta-alaltaan noin 130 m<sup>2</sup>. Altaan syvyys noin kaksi metriä. Vesi suotuu suodatinpenkereen läpi ojaan. Soininsuolta vedet virtaavat pelto-ojia pitkin Kymijokeen. Tasausaltaasta purettavaa vettä tarkkaillaan säännöllisesti.

Kun Kalliokorven louhoksen täyttö on valmis, alue muotoillaan kuperaksi ja metsitetään. Silttiset ylijäämämaat ja maanpinnan muotoilu vähentävät täyttöön imeytyvää vesimäärää. Metsittyminen lisää haihduttamista. Kalliokorven louhoksen eteläpuolella olevalta varasto- ja käsittelykentältä vedet johdetaan alueen lounaispuoleiseen ojaan, josta vedet kulkevat Soininsuon suuntaan Kalliomäen pohjoisen tasausaltaan vesien kanssa. Tällä hetkellä ei ole tiedossa ympäröivän alueen maankäytöstä täytön valmistuksessa arviolta 20–30 vuoden päästä. Tarkempi suunnitelma vesien johtamisesta täytön valmistuttua esitetään toiminnan loppuvaiheessa.

## *Vesien hallinta kiinteistöllä Kalliomäki*

### Louhoksen vesien purku pohjoiseen

Kalliomäen louhoksen pohjoisreunassa sijaitseva allas on pinta-alaltaan noin 1 000 m<sup>2</sup>. Allas ei tyhjene itsekseen, vaan se tyhjennetään tarvittaessa pumpaamalla. Tasausaltaan vedet pumpataan tarvittaessa kiinteistöllä Kalliokorpi sijaitsevaan kaivoon, josta ne pumpataan kiinteistön Kalliokorpi luoteispuolella sijaitsevaan ojaan. Oja johtaa vesiä Soininsuon suuntaan, josta vedet päätyvät Kalliokorven louhosalueen tavoin pelto-ojien kautta Kymijokeen. Kyseinen allas poistuu käytöstä louhinnan edetessä Kalliomäen kiinteistöllä.

### Louhoksen vesien purku etelään

Kalliomäen louhoksen eteläosan pohjalle louhitaan poistuvan altaan korvaava, riittävän suuri allas alueen hulevesien keräämiseksi. Rankkasadetilanteita varten altaan ympäristöön jätetään riittävästi tilaa. Altaaseen kerääntyvää vettä voidaan hyödyntää pölynsidontaan käsittelykeskuksen alueella. Tarvittaessa altaan vedet pumpataan kiinteistöllä Rajatila sijaitsevaan eteläiseen tasausaltaaseen, josta vedet johdetaan Kaihlassuon suuntaan tasaaltaan kautta.

## *Vesien hallinta uudet kiinteistöt*

Uusien kiinteistöjen hulevedet johdetaan putkituksin ja kallistuksin kiinteistöllä Rajatila (286-419-8-357) olevaan tasaaltaan. Kiinteistön Rajatila (286-419-8-357) tasaallas on pinta-alaltaan noin 500 m<sup>2</sup> ja tilavuudeltaan noin 1 000 m<sup>3</sup> (noin 15 m x 30 m x 2 m). Kierrätyskeskuksen itäpuolen suoalueen vedet johdetaan eteläiseen tasaaltaan putkilinjaa pitkin. Eteläiseltä tasaaltaan vedet johdetaan Kaihlassuon suuntaan, josta vedet kulkevat Karhukankaan alueen läpi ojia pitkin Kymijokeen. Eteläinen tasaallas rakennettiin aikoinaan isoksi, kun puun kylmävarastointia varten tarvittiin lumetukseen vettä. Allasta on sittemmin pienennetty, koska puun kylmävarastointia ei enää tehdä eikä siten ole tarvetta lumetukselle.

### ***Hulevesien vaikutusarvio***

Taulukossa 3 on esitetty pintavesinäytteiden tulokset vuonna 2018.

Määritykset	Yksikkö	Tarkkailupiste					
		Kalliokorpi, tasausaltaan oja		Kalliomäki, tarkkailukaivo		Tasausaltaan oja	
		31.5.2018	31.10.2018	31.5.2018	31.10.2018	31.5.2018	31.10.2018
Ulkonäkö	-	k	k	ru	ru	ke	ke
Haju	-	h	h	h	h	smt	h
Virtaama	l/s	-	-	-	-	0,05	2,0
Lämpötila	°C	8,9	8,1	10,9	5	14,3	3,7
Sameus	NTU	1,8	1,5	0,8	0,76	4,1	2,1
Väri-luku	mg Pt/l	10	<5,0	200	180	65	45
pH	-	7,7	7,8	6,2	5,2	7,9	7,4
Sähkönjoht.	mS/m	29	61	7,6	4,5	28	52
Alkaliteetti	mmol/l	1,6	1,8	0,1	<0,020	1,9	1,7
Happi	mg/l	8,8	12	8,6	11	7,4	7,2
Kiintoaine	mg/l	4,4	<2,0	2,5	<2,0	6	<2,0
CODMn	mg/l	2	2,1	27	22	10	8,8
BOD7	mg/l	<2,0	<3,0	<2,0	<3,0	<2,0	<3,0
Kloridi	mg/l	6	16	0,91	1	13	22
Kovuus	mmol/l	0,8	1,9	0,0	0,065	0,8	1,6
Mangaani	mg/l	0,0011	0,0022	0,0045	0,035	0,015	0,11
Rauta	mg/l	0,062	0,024	0,51	0,55	0,29	0,38
Typpi	mg/l		20		2,8		3,7
Fosfori	mg/l		0,0063		0,15		0,011
Öljyhilivetyjakeet (C10-C40)	mg/l	<0,02	<0,02	<0,02	<0,02	<0,02	<0,02
Keskitisleet (C10-C21)	mg/l	<0,02	<0,02	<0,02	<0,02	<0,02	<0,02
Raskaat öljyjakeet (C21-C40)	mg/l	<0,02	<0,02	<0,02	<0,02	<0,02	<0,02
Kolim. Bakteerit (37 C)	mpn/100ml	-	-	-	-	>2400	300
E. coli	mpn/100ml	-	-	-	-	7	0
Fek. Streptokokit (37 C)	pmy/100ml	-	-	-	-	5	1

k = kirkas

ru = ruskea

ke = kellertävä

h = hajuton

smt = selvä maan tai turpeen hajua

Taulukko 3. Pintavesinäytteiden tulokset vuonna 2018.

Vesistövaikutusten vuoden 2018 vuosiyhteenvedon mukaan pintavesien tarkkailutuloksissa ei ole tapahtunut merkittäviä muutoksia aiempiin vuosiin verrattuna bakteerien määrää lukuun ottamatta. Vuonna 2018 otettujen pintavesinäytteiden tarkkailutulosten perusteella toiminnasta aiheutuu lievää kiintoaine-, typpi- ja sulfaattikuormitusta. Jarmo Toikka Ky arvioi, että alueen hulevesien aiheuttama hienoaines- ja ravinnekuormitus voivat hie-man kasvaa maanläjitystoiminnan seurauksena. Järviä ei ole vesien purku-reitin varrella. Hulevedet päätyvät oja pitkin Kymijokeen. Alueen ympäris-tössä ei ole herkkiä vesistöjä, joihin maanläjitystoiminnalla olisi vaikutusta.

Jarmo Toikka Ky esittää hevosenlannan kompostointia avoauomoissa ja muodostuvienkompostivesien johtamista avo-ojaan. Hevosenlannan kom-postointia on alueella harjoitettu aiemmin koetoiminnalla. Koetoiminnan ai-kaiset kompostointivedet on edellytetty kerättäväksi talteen umpikaivoon ja laatu on tullut selvittää. Koetoiminnan aikaisen kompostointikentän suoto-vesien tarkkailutulokset on esitetty taulukossa 4.

Määrittelykset Yksikkö	Ulkonäkö	Haju	Kokonaistyyppi mg/l	Kokonaisfosfori mg/l
30.1.2018	ru	h	92	14
28.2.2018	-	-	-	-
28.3.2018	-	-	-	-
26.4.2018	ru, s	l	62	7,7
31.5.2018	-	-	-	-
25.7.2018	ru	l	69	3,6
31.10.2018	ru, s	h	150	6,7

ru = ruskea      h = hajuton  
s = samea      l = lievä haju

Taulukko 4. Kompostointikentän suotovesien tarkkailutulokset vuonna 2018.

Jarmo Toikka Ky arvioi, että lannan välivarastoinnista ja kompostoinnista voi aiheutua pintavesiin typpi- ja fosforikuormitusta. Haettavilla käsittelymäärillä kuormitustasot ovat niin alhaiset, ettei kuormituksella ole merkittävää haitallista vaikutusta purkuoihin tai vesistöön.

### ***Muualle käsittelyyn johdettavat jätevedet***

Kierrätys- ja käsittelykeskuksella ei ole viemärointiä kunnalliseen viemäri-verkoston. Sosiaali- ja talousjätevedet johdetaan umpikaivoon.

### ***Maaperä ja pohjavesi***

Jo tehtyjen maarakennustöiden perusteella alueen maaperäolosuhteet tunnetaan hyvin. Pohjois- ja eteläpäässä aluetta maapeitteen paksuus on ollut ohut (alle yksi metri). Pohjoispäästä maapeite on kallion päältä pääosin poistettu rakennettujen kenttien alueelta. Keskiosalla aluetta maakerroksen paksuus on suurempi. Pintaosa on turvetta ja turpeen alla on hienoainespi-toinen kerros (savinen siltti) ja sen alla kallion päällä moreenikerros. Pak-suimmillaan irtomaakerroksen on todettu olevan noin kolme metriä.

Toiminta ei sijaitse luokitellulla pohjavesialueella tai sen muodostumisalueella. Lähimmät luokitellut pohjavesialueet (muu vedenhankintakäyttöön soveltuva pohjavesialue) ovat Tehtaanmäki (tunnus 0575406) ja Keltakangas (tunnus 0575402). Tehtaanmäki sijaitsee noin 1,5 km lounaaseen kierrätyskeskuksesta ja Keltakangas noin 1,8 kilometriä luoteeseen kierrätyskeskuksesta. Lähimmät talousvesikäytössä olevat kaivot (viisi asuinrakennusta) sijaitsevat noin kahden kilometrin päässä kierrätys- ja käsittelykeskuksen alueesta.

Maanlajitystoiminnalla ei arvioida olevan vaikutusta pohjaveteen, koska alueen kallioperä on ehjää ja vähärakoista. Alueelle on tehty porakaivoja pohjavesitarkkailua varten, mutta näytteenotto ei onnistu kaivojen huonon antoisuuden takia (0–10 l/h). Täten toiminnalla ei arvioida olevan haitallista vaikutusta alueen pohjaveden laatuun.

### ***Ilmanlaatu, päästöt ja vaikutukset***

Alueen ilmanlaatuun on aiemmin vaikuttanut läheisen metsäteollisuuden päästöt, jotka ovat kuitenkin viime vuosina vähentyneet. Alueen ilmanlaatuun vaikuttaa myös valtatie 15 liikenne, sillä toiminta sijoittuu välittömästi tien itäpuolelle. Myös läheisen jätekeskuksen jätteenkäsittelytoiminnoilla on ollut vaikutuksia ilmanlaatuun.

### ***Melu ja pöly***

Maanläjitystoiminnan melu- ja pölypäästöt vastaavat tyypillisiä maarakentamisen melu- ja pölypäästöjä. Keskimääräisen liikennemäärän ei arvioida merkittävästi kasvavan maanläjitystoiminnan takia. Maanläjitystoiminnan alkuvaiheessa louhos estää tehokkaasti melun ja pölyn leviämistä ympäristöön. Lähialueilla on myös muuta melua ja hiukkaspäästöjä aiheuttavaa toimintaa, kuten louhintaa ja murskausta. Melun ja hiukkaspäästöjen kannalta maanläjitystoiminnan ei arvioida merkittävästi muuttavan alueen nykytilaa. Ympäristölupahakemuksessa esitetty betonimurskeen raekoon muuttaminen (150 mm → 300 mm) tulee vähentämään murskaustarvetta ja tätä kautta murskauksen aikaansaamaa melua ja pölyämistä. Hankealueen teitä puhdistetaan ja kastellaan tarpeen mukaan pölyämisen vähentämiseksi.

Ympäristömassojen kierrätys- ja käsittelykeskuksen meluavimpia toimintoja ovat kivien rikotus ja murskaus. Vähemmän melua aiheutuu kuorauksista ja liikenteestä. Suurin osa murskauksesta tehdään Kalliomäen kiinteistöllä louhoksessa. Siirrettävä murskain sijaitsee Kalliomäen louhoksen pohjalla. Kalliokorven kiinteistön louhoksessa murskataan kiveä vielä noin kahden vuoden ajan. Lisäksi Kalliokorven kiinteistöllä on tarkoitus murskata kiinteistöllä tarvittavaa betonia. Jälkimurskain sijaitsee tällä hetkellä maan tasalla. Toiminnassa on käytetty jälkimurskainta myös yöaikaan ja jatkossakin käytetään tarvittaessa yöaikaan. Noin 2–3 vuoden päästä kaikki murskaukset tehdään pääasiassa louhosten pohjalla. Meluavien toimintojen sijoittuminen louhoksen pohjalle on mittausten perusteella vähentänyt melun leviämistä tehokkaasti. Varastokasat sijoitellaan siten, että ne ehkäisevät osaltaan melun leviämistä. Käytössä olevaa laitteistoa on uusittu vähemmän meluavaksi.

### ***Alueen muun toiminnan melu-, pöly- ja värinävaikutukset***

Samoilla kiinteistöillä harjoitetaan kiviainesten ottamista ja murskausta. Toiminnasta ympäristöön aiheutuvaa melua on mitattu kolmesti. Mittaustulosten perusteella toiminnasta syntyvä melu ei ylitä valtioneuvoston päätöksen (993/92) mukaisia päivä- ja yöajan ohjearvoja. Asuinalueiden päiväajan ohjearvoksi on asetettu 55 dB ja yön ajalle 50 dB.

Jarmo Toikka Ky on vuonna 2014 teettänyt Ramboll Finland Oy:lla melumittauksen ja siihen perustuvan melumallinnuksen sepelin murskauksen aiheuttaman yöaikaisen melun selvittämiseksi. Mallinnustulokset alittavat laskentaepävarmuus huomioiden yöajan ohjearvon kaikkien lähimpien

asuinrakennusten kohdalla. Mallinnuksen mukaan yöajan 45 dB:n meluvyöhyke ulottuu enimmillään vain noin 350 metrin etäisyydelle murskauspaikasta ja yöajan 40 dB:n meluvyöhykekin enimmillään noin 500 metrin etäisyydelle murskauspaikasta.

Tärinää on mitattu lähimmän kiinteistön alueella vuonna 2005 Kivi- & Maa-asia Valtonen Ky:n toimesta. Mittaustulos ei ylittänyt mittarin kynnysarvoa 1 mm/s. Toiminnasta ei mittauksen mukaan aiheudu sellaisia tärinävaikutuksia, jotka aiheuttaisivat vaurioriskiä lähimmille rakennuksille.

### ***Toiminnassa muodostuvat jätteet***

Nykyisen ympäristöluvan mukaan kierrätystoiminnasta muodostuu kivi- ja puuainespohjaista jätettä, romumetallia sekä sekalaista jätettä. Syntyvä metalliromu koostuu pääosin harjateräksistä, rautanauloista, heloista ja metallilevyistä. Työkoneista ja niiden huolloista muodostuu jäteöljyä, öljyisiä koneenosia kuten öljysuodattimia ja käytöstä poistuvia renkaita. Käsitelyalueen sekä varasto- ja huoltotilojen valaistuksesta poistuu rikkinäisiä vaaralliseksi jätteeksi luokiteltuja lampuja muutamia kymmeniä kappaleita vuosittain. Lamput, käytöstä poistetut akut, renkaat ja öljynsuodattimet toimitetaan ao. jätteiden vastaanottopisteisiin.

Käsittely- ja kierrätyskeskuksessa ei oteta vastaan vaaralliseksi luokiteltavia jätteitä. Toiminnassa muodostuvat vaaralliseksi luokitellut jätteet varastoidaan lukitussa vaarallisten jätteiden varastokontissa. Varastokonttia ei ole allastettu, mutta vuotojen varalta vaaralliset jätteet varastoidaan kaukoissa kontin sisällä. Sosiaali- ja toimistotilojen sekajätteet kerätään ja varastoidaan kunnan jätehuollon antamien ohjeiden mukaisesti. Eroteltu metalliromu toimitetaan metallinkierrätystä toteuttavaan laitokseen hyödynnettäväksi. Seulonnan sekalainen rejektijäte toimitetaan sekajätteen vastaanottokeskukseen. Huolloissa ja korjauksissa syntyneet jäteöljyt ja muut öljyiset jätteet toimitetaan vaaralliseksi luokiteltujen jätteiden keräilyyn samoin kuin rikkoutuneet halogeenilamput. Sosiaalitalon talousjätteet ohjataan kunnan järjestämän jätehuollon piiriin. Toimistotiloissa syntyy vähäisiä määriä talousjätettä. Toimintaan nyt haettavat muutokset eivät vaikuta muodostuvien eikä loppusijoitettaviin jätejakeisiin tai määriin.

### **Tarkkailu**

Hakemukseen on liitetty 6.5.2021 päivätty jätteenkäsittelyn seuranta- ja tarkkailusuunnitelma. Ehdotus kierrätyskeskuksen käyttötarkkailusta ja vesientarkkailusta on esitetty jätelain 120 § mukaisen jätteenkäsittelyn seuranta- ja tarkkailusuunnitelman liitteenä.

### ***Käyttötarkkailu***

Kalliokorven louhokseen läjitettävien ylijäämämaiden kirjanpito esitetään jatkossa tehtäväksi kuormien lukumäärän perusteella ilman punnitusta ajoneuvovaa'alla. Lukumäärään perustuva kirjanpito vähentää raskaiden ajoneuvojen edestakaista liikennettä kierrätyskeskuksen alueella. Maa-

aineksien osalta tilavuuspainolla ja ajoneuvon hyötykuorman tilavuuden perusteella saavutetaan riittävä tarkkuus läjitettyjen ylijäämämaiden kuormakirjanpitoon.

Ympäristömassojen kierrätys- ja käsittelykeskuksen toiminnoista pidetään työmaapäiväkirjaa. Kirjanpitoon merkitään saapuvan kuorma-auton rekisterinumero, urakoitsijan ja kuljettajan tiedot, kuorman alkuperä, maalaji ja laatu sekä materiaalin käyttö (kerrospaksuudet ja kenttärakennekuvat kohteesta) ja tyhjennyspaikat. Lisäksi kirjataan päivittäiset tuotantomäärät, alueilta lähtevät kierrätysmateriaalit ja tuotteet sekä niiden toimituspaikka että poikkeavat tilanteet. Kirjanpitoa pidetään sähköisenä ja paperikuitteina. Kirjanpito on viranomaisten saatavilla.

Kierrätykseen ja puutarhojen täyttöihin toimitettavasta maa-aineksesta otetaan viljavuus- ja kierrätettävyyshyötykäyttökelpoisuusnäytteitä tarvittaessa. Näytteistä tutkitaan tarpeen mukaan pH, maalajit, ravinteet ja haitta-aineet sekä hyötykäyttökelpoisuustutkimukset. Käsittely- ja varastointialueiden, liikennealueiden sekä louhosten täytön kuntoa, kuten halkeamia ja painumia tarkkaillaan puolivuositain. Louhosten täytön pinta-alaa, korkeutta, painumista ja luiskakaltevuutta tarkkaillaan vuosittain. Tarkastuksista pidetään kirjaa. Valmiin betoni- ja tiilimurskeen laatu selvitetään säännöllisesti vähintään kerran jokaisen murskausjakson aikana, standardin SFS 5884 ”Betonimurskeen maarakennuskäytön laadunhallintajärjestelmä” mukaisesti.

### **Päästötarkkailu**

Ympäristömassojen kierrätys- ja käsittelykeskuksen alueelle kertyy sade- ja sulamisvesiä sekä ympäröivän alueen pintavesiä. Kaikki vedet johdetaan tai pumpataan tasausaltaisiin, joista ne purkautuvat maastoon. Tasausaltaiden vettä käytetään tarvittaessa kasteluun. Alueelta poisjohdettavia hulevesiä tarkkaillaan kahdesta pisteestä. Näytteet otetaan kiinteistöillä Kalliokorpi 286-419-7-369 ja Rajatila 286-419-8-357 sijaitsevista tasausaltaista lähtevästä vedestä. Taustapitoisuuden selvittämiseksi tarkkaillaan myös alueelle tulevien vesien laatua tarkkailukaivosta.

Vesinäytteet otetaan kaksi kertaa vuodessa, touko- ja syyskuussa. Näytteenottojen yhteydessä määritetään virtaama tarkkailupisteissä. Näytteet toimitetaan laboratorioon analysoitavaksi mahdollisimman pian näytteenoton jälkeen kylmässä valolta suojattuna. Otettavista pintavesinäytteistä analysoidaan lämpötila, ulkonäkö, haju, väri, sameus, kiintoaine, pH, CODMn, BOD7, alkaliteetti, kokonaiskovuus, sähkönjohtavuus, kloridi, rauta, mangaani, happi ja mineraaliöljyt.

Jarmo Toikka Ky esittää lisäksi pohjavesitarkkailun näytteenottoa toimiston talousvedestä kerran vuodessa. Toimiston talousvesi otetaan porakäivosta, jonka syvyys on 250 metriä ja antoisuus on alle 1 m<sup>3</sup>/vrk. Talousvedestä analysoitaviksi parametreiksi esitetään STM 401/2001 liitteen 1 taulukon 3 mukaiset parametrit.



### **Tarkkailun laadunvarmistus**

Päivittäisestä käyttötarkkailusta huolehtii laitoksen oma henkilökunta. Mitaukset, testaukset, selvitykset ja tutkimukset tehdään tai teetetään pätevästi, luotettavasti ja tarkoituksenmukaisin menetelmin. Vesinäytteet ottaa sertifioitu näytteenottaja tai vastaavan pätevyyden omaava henkilö. Vesinäytteet otetaan analyysilaboratorion toimittamiin astioihin. Näytteenotto-menettelmät ja näytemäärät valitaan laboratorion ohjeistuksen mukaisesti. Vesinäytteet analysoidaan akkreditoidussa laboratoriossa akkreditoituin tai muuten hyväksytyin menetelmin.

### **Kirjanpito ja raportointi**

Yhteenvetoraportti tarkkailutuloksista, louhosalueille sijoitetuista materiaaleista sekä hyödynnetyistä ja hyödynnettäviksi johdettavista materiaaleista toimitetaan vuosittain helmikuun loppuun mennessä Kaakkois-Suomen ELY-keskukselle ja tiedoksi Kouvolan kaupungin ympäristönsuojeluviranomaiselle.

### **Paras käyttökelpoinen tekniikka**

Alueen rakenteet ja tekniikka toteutetaan hakijan mukaan parhaiden käytössä olevien periaatteiden mukaisesti. Betoni- ja asfalttijätteen uudelleen hyödyntäminen on kestävä kehitys, sillä sen avulla voidaan säästää kaatopaikkatilaa ja vähentää luonnonvarojen kulutusta. Näin toiminnan voidaan katsoa edustavan parasta käyttökelpoista tekniikkaa. Kierätyks- ja käsittelykeskuksen alueella toteutetaan ympäristön kannalta parasta käytäntöä.

### **Hakijan esitykset**

#### ***Toiminnan aloittamista koskeva pyyntö***

Jarmo Toikka Ky hakee ympäristönsuojelulain (527/2014) 199 §:n mukaan lupaa aloittaa hakemuksen mukainen toiminta mahdollisesta muutoksenhausta huolimatta.

YSL 199 §:n mukaan lupaviranomainen voi perustellusta syystä ja edellyttäen, ettei täytäntöönpano tee muutoksenhakua hyödyttömäksi, luvan hakijan pyynnöstä lupapäätöksessä määrätä, että toiminta voidaan muutoksenhausta huolimatta aloittaa lupapäätöstä noudattaen, jos hakija asettaa hyväksyttävän vakuuden ympäristön saattamiseksi ennalleen lupapäätöksen kumoamisen tai lupamääräyksen muuttamisen varalle. Toiminnan aloittaminen mahdollisesta muutoksenhausta huolimatta ei tee muutoksenhakua hyödyttömäksi. Maanlajitystoiminnasta, jäteasfaltin hyödyntämisestä kenttärakenteissa ja puhtaiden ylijäämämaiden vastaanotto- ja läjitysmäärän kasvattamisesta ei aiheudu peruuttamattomia muutoksia ympäristölle. Alueella on ollut vastaavaa toimintaa useita vuosia. Maa-ainesten vastaanottoon on jo olemassa lupa, joten siitä ei tule kustannuksia. Olemassa

olevalla teollisuusalueella ympäristön saattaminen ennalleen lupapäätöksen kumoamisen tai lupamääräyksen muuttamisen varalta ei ole tarpeen.

Toiminnanharjoittajalla on voimassa olevan ympäristöluvan mukaisesti asetettu vakuus, joka on suurempi kuin nyt esitetty vakuus. Näin ollen Jarmo Toikka Ky:n mukaan YSL:n 199 §:n mukaista vakuutta ei ole tarpeen asettaa. Kun lupa on lainvoimainen, vakuus korjataan uuden lupapäätöksen mukaiseksi.

### **Esitetyt vakuudet**

Nykyisen toiminnan vakuus 280 000 euroa on annettu Etelä-Suomen Aluehallintoviraston 19.5.2018 (dnro. ESAVI/7495/2014) myöntämän ympäristömassojen kierrätys- ja käsittelykeskuksen ympäristöluvan mukaisesti. Tästä summasta 150 000 euroa koskee maankaatopaikaksi luokiteltavia louhoksia.

Varastovakuudeksi esitetään 52 500 €. Puun ja asfalttijätteen käsittelykustannukset ovat pienemmät kuin niiden markkina-arvo, joten niiden osalta ei ole tarpeen asettaa varastovakuutta. Varastovakuuden jätelajikohtainen laskelma on esitetty taulukossa 5.

Jälkihoitovarakseksi esitetään 9 000 €. Varaus sisältää läjitysalueen muotoilun, kasvukerroksen levityksen ja mahdolliset tarkkailukustannukset. Alueen annetaan metsittyä luonnollisesti. Tarkkailukustannuksiin sisältyvät pintavesien tarkkailu jälkihoitotoimien ajan ja painumatarkkailu kolmen vuoden ajan läjityksen päättymisen jälkeen. Maanläjitysalueen muotoilun ja metsittymisen jälkeen ei ole tarvetta ympäristötarkkailulle.

<b>Hyötyjätteet</b>	<b>Maksimi varasto tonnia</b>	<b>Käsittelyhintaa (ALV 24%) €/tonni</b>	<b>Yhteensä €</b>	<b>Käsittelymenetelmä</b>
Pilaantumattomat ylijäämämaat	20 000	1,00	20 000	Seulonta, materiaalihyötykäyttö mullan valmistuksessa, maarakennuksessa tai oma loppusijoitus
Betoni- ja tiilijäte	5 000	5,00	25 000	Murskaus, metallien erottelu, materiaalihyötykäyttö maarakennuksessa
Puhdas puujäte	2 500	0	0	Murskaus, seulonta, myynti energiantuotantoon, mullan valmistus, maarakentaminen
Asfalttijäte	20 000	0	0	Murskaus, myynti asfaltin valmistukseen, kenttärakenteet
Hevoselanta	500	15,00	7 500	Kompostointi, mullan valmistus
<b>Yhteensä</b>	<b>48 000</b>		<b>52 500</b>	

Taulukko 5. Varastovakuuden jätelajikohtainen laskelma.

## ASIAN KÄSITTELY

### Täydennykset

Hakija on täydentänyt hakemustaan 7.5.2021, 18.5.2021, 19.5.2021 ja 13.9.2021. Kuulutuksen jälkeinen täydennys on koskenut mm. vastaanotettavien jätejakeiden määrää, toimintojen sijoittumista alueelle (kuva 1) sekä rumpukompostointia.

### Tiedottaminen

Hakemuksesta on tiedotettu julkaisemalla kuulutus ja hakemusasiakirjat aluehallintovirastojen verkkosivuilla ([ylupa.avi.fi](http://ylupa.avi.fi)) 26.5.2021–2.7.2021. Tieto kuulutuksesta on julkaistu myös Kouvolan kaupungin verkkosivuilla. Hakemuksesta on lisäksi erikseen annettu tieto niille asianosaisille, joita asia erityisesti koskee. Hakemusta koskeva ilmoitus on julkaistu Kouvolan Sanomat -lehdessä 27.5.2021.

### Lausunnot

Aluehallintovirasto on pyytänyt hakemuksesta lausunnon Kaakkois-Suomen elinkeino-, liikenne- ja ympäristökeskukselta, Kouvolan kaupungilta, Kouvolan kaupungin ympäristönsuojelu- ja terveydensuojeluviranomaisilta. Lisäksi lausunto on pyydetty Gasgrid Finland Oy:ltä, Kymenlaakson Liitolta sekä Puolustusvoimilta.

#### ***Kaakkois-Suomen elinkeino-, liikenne- ja ympäristökeskuksen lausunto***

Elinkeino-, liikenne- ja ympäristökeskus on mm. todennut seuraavaa:

ELY-keskus katsoo, että muutokset toimintoihin voidaan hyväksyä esitetyksi, myös lupa toiminnan aloittamiseen muutoksen hausta huolimatta voidaan myöntää. Saatujen selvitysten perusteella toiminnan ei arvioida lisäävän merkittävästi ympäristöhaittoja kuten melua tai pölyämistä. Muutoksen haun osalta esitetyt toiminnot eivät ole sellaisia, joita ei pystyttäisi tarvittaessa palauttamaan ennalleen. Vesistövaikutusten osalta alueella tarkkailaan pintavesiä säännöllisesti. Pohjavesivaikutuksien seuraamista varten on asennettu putket, mutta niiden antoisuus on ollut huono eheän kallion vuoksi eikä vaikutuksia ole arvioitu syntyvän. Esitetyt muutoksia ei ole katsottu niin merkittäviksi, että hankkeelle olisi tullut tehdä ympäristövaikutusten arviointi.

Hakemuksen mukaan louhoksilla, joihin läjitys tullaan tekemään, on tällä hetkellä pumppaus sade- ja sulamisvesille. Kun täyttö on valmis silltiset pintarakenteet ja kupera muotoilu estävät veden kertymistä täyttöön. Rakentamisen aikaista vesien pumppausta ei ole esitetty. Aiotaanko pumppausta jatkaa vai miten sade- ja sulamisvesien kerääntyminen louhokseen täyttövaiheessa estetään?

Pintavesitarkkailun osalta ELY-keskus esittää, että tarkkailua tihennettäisiin 4 krt/v kolmen ensimmäisen toimintavuoden ajalle. Maa-ainesten läjitys louhekuoppaan voi lisätä mm. lähtevän veden kiintoainepitoisuuksia. Hakemuksen mukaan toiminnasta ei todennäköisesti aiheudu vaikutuksia pohjavesiin, koska louhokseen ei ole kertynyt pohjavesiä, kallio on ehyttä ja läheiset pohjavesiputket ovat pysyneet kuivina. Laitos ei sijaitse pohjavesialueella. ELY-keskus esittää, että pohjavesiputkien vesitilannetta seurattaisiin kolmen ensimmäisen toimintavuoden ajan. Edellä esitetyn kolmen vuoden tarkkailu aloitettaisiin, kun maanläjitystoiminta alkaa. Tarkkailujakson jälkeen voidaan siirtyä esitettyyn tarkkailuun, ellei tulosten perusteella ilmene tarvetta tiheämmälle tarkkailulle.

Hakemuksessa betonille esitetty isompi raekokojakauma voidaan hyväksyä alueella tehtäviin rakenteisiin kuten teille, kentille sekä maaläjityspaikan osastoiviin rakenteisiin. Asfaltin osalta ELY-keskus toteaa, että ensisijaisesti jäteasfaltti tulisi toimittaa asfalttiasemalle hyötykäyttöön. Mikäli toiminnanharjoittaja voi käyttää jäteasfalttia sellaisenaan omien teiden ja varstokenttien pinnoitteena, voidaan vuotuinen 10 000 t määrä hyväksyä, vaikka MARA-asetuksessa rajana asfalttimurskeen hyödyntämiselle on 1 000 t. Asfalttipinnoitteet kuluvat ja niitä huolletaan säännöllisesti. Jäteasfaltin hyödyntäminen sellaisenaan säästää energiaa ja luonnonvaroja verrattuna siihen, että rakenteet tehtäisiin uudella asfaltilla tai kierrätysasfaltilla.

Hakemuksen mukaan betonijätteestä otetaan kokoomanäytteitä murskauserittäin. Maamassojen ja asfalttijätteen osalta ei ole tyhjentävästi esitetty miten niiden laatua seurataan. Edellytetäänkö toimittajalta analyysitodistus vai otetaanko saapuneista eristä näyte säännöllisesti itse. Luvassa on syytä selkeästi määrätä raja-arvot tai viitata asetuksiin, joita vastaanotettavaan betoniin, asfalttiin ja maa-aineksiin sovelletaan. Myös vieraslajia sisältävien maa-ainesten osalta on syytä antaa määräykset. Jos toiminnanharjoittaja toimittaa MARA-materiaaleja rakennuskohteisiin, tulee varmistua siitä, että vastaanottavalla taholla on tehtynä MARA-rekisteröinti tai sillä on asianmukainen ympäristölupa kyseiselle toiminnalle.

Hakemuksesta puuttui alueella hyötykäytettävien jätteiden kerrospaksuudet rakenteille. Kerrospaksuuksien ja suunnitelmien avulla voidaan osoittaa hyötykäytön todellinen tarve. Vuosiraportoinnissa tulee ilmoittaa vuosittain hyötykäytettyjen jätteiden määrät ja laadut sekä hyötykäyttökohteet.

Toiminnan laajenemiselle uusille kiinteistöille ei vaikuta olevan kaavallisia tai ympäristöllisiä esteitä. Uusien kiinteistöjen toimintojen osalta ei ole esitetty suunnitelmia, mitä ja millä aikataululla toimintoja tulee ja millaisia rakenteita alueille tehdään. Hakemuksessa olevilla tiedoilla ei välttämättä voida antaa tarpeeksi yksilöityjä lupamääräyksiä eikä ELY-keskus voi näin ollen lausunnolla hyväksyä alueelle tulevia toimintoja. Tältä osin hakemusta tulisi täydentää tai luvassa edellyttää toiminnanharjoittajaa toimittamaan YSL 54 §:n mukainen erityinen selvitys, jonka perusteella AVI arvioi mahdollisesta lupamääräysten muuttamisesta.

Kompostoitavan lannan vuotuseksi määräksi oli haettu 3 000 t ja käsittelemättömän lannan kertavarastoksi 500 t. Luvassa voi olla syytä määrätä erikseen maksimimäärä myös kompostoituvalla lannalla. Jos kompostointi kestää esim. 1 vuoden, niin kentällä olisi edellisen ja kuluvan vuoden kasat. Kompostoitunut lanta on jo tuote, mutta alueen siisteyden ja roskaantumisen kannalta olisi syytä antaa määräys vastaanottomäärän ja kompostoituvat lannan lisäksi myös tuoteaumoille.

Vakuuslaskelmassa oli otettu huomioon varastojen arvot. Jätteen taloudellinen arvo voidaan ottaa vakuuslaskennassa huomioon, jos jätteet ovat luonteeltaan sellaisia, että niille on olemassa vakiintuneet markkinat. Betoni- ja asfalttijäte, ylijäämämaat sekä kompostimulta ovat yleisesti markkinoilla olevia materiaaleja. Joissakin tapauksissa niiden menekki ei ole vastannut vuosittain vastaanotettuja määriä ja varastoihin on kertynyt näitä jätteitä. Jätteiden laatu voi olla myös sellainen, ettei se esim. teknisesti sovellu rakennuskohteisiin, jolloin sen menekki on huonompi. Vakuuslaskelmassa ei ole huomioitu kompostoituvan lannan määrää ja valmiita tuotteita. Jälkihoitovaraukseksi oli esitetty 9 000 € ja siihen sisältyi myös tarkkailukustannuksia. Esityksessä ei kuitenkaan kerrottu tarkemmin millaisena tarkkailua jatketaan kolmen vuoden ajan, ilmeisesti voimassa olevan tarkkailusuunnitelman mukaisena.

Hakemuksessa mainittiin, että toiminnasta on aiheutunut sulfaattikuormitusta, sitä ei kuitenkaan ole analysoitu vaan kyseessä on ollut kloridi.

Hakemuksesta puuttui ennaltavarautumissuunnitelma.

### ***Kymenlaakson Liiton lausunto***

Kymenlaakson Liitto on mm. todennut seuraavaa:

Jarmo Toikka Ky:n ympäristöluvan muutoshakemuksessa sijaintipaikkaa kuvaavassa kappaleessa 3 sekä liitteessä 6 on virheellistä tietoa alueella voimassa olevista maakuntakaavoista. Alue, jota ympäristöluvan muutoshakemus koskee, sijaitsee kokonaisuudessaan Kymenlaakson maakuntakaavan 2040 teollisuus- ja varastoalue (T) merkinnän alueella.

Merkinnän suunnittelumääräyksen mukaan ”Alueen yksityiskohtaisemmassa suunnittelussa tulee ehkäistä merkittävät ympäristöhäiriöt teknisin ratkaisuin ja riittävin suojaetäisyyksin. Yksityiskohtaisemmassa suunnittelussa tulee kiinnittää erityistä huomiota hulevesien hallintaan ja hulevesitulvien ehkäisyyn. Erityistä huomiota tulee kiinnittää paikallisen teollisuusympäristön ja sen rakennushistoriallisten ominaispiirteiden säilyttämiseen.”.

Lisäksi alueen läpi kulkee Kouvola-Kotka pääkaasulinja sekä Hamina-Kouvola patikointireitti. Pääkaasulinja (k) merkinnällä osoitetaan korkeapaineiset maakaasuputket ja alueella on voimassa MRL 33 §:n mukainen rakentamisrajoitus. Reitti kytkee Repoveden Euroopan läpi kulkevaan patikointireittiin E10. Ylimaakunnallinen patikointireitti (pa) merkintään liittyy suunnittelumääräys: ”Yksityiskohtaisemmassa suunnittelussa on turvattava

patikointireittien toteuttamisedellytykset maakunnallisesti ja seudullisesti toimivana reitistönä. Yksityiskohtaisessa reittisuunnittelussa on pyrittävä hyödyntämään olemassa olevan tiestön ja poluston käyttömahdollisuuksia. Yksityiskohtaisemmassa suunnittelussa tulee lisäksi huomioida puolustusvoimien patikointireitille tai sen osalle mahdollisesti asettamat rajoitukset.”

### ***Gasgrid Finland Oy:n lausunto***

Gasgrid Finland Oy toteaa lausuntonaan mm. seuraavaa:

Kaasuputken sijainti on merkitty maastoon merkintäpylväillä ja -kilvillä. Jos merkintäpylväitä tarvitsee siirtää pois työmaan tieltä tai sijoittaa uudestaan työmaan valmistuttua, on tästä sovittava Gasgridin valvonta- tai paikkatietohenkilöiden kanssa erikseen. Kaasulinjalla ei saa varastoida tai sijoittaa mitään, joka estää näkyvyyden merkintäpylväiden välillä. Toiminta ei saa aiheuttaa rasituksia kaasuputkelle eikä liittyville rakenteille.

Pohjaveden pinnan laskeminen eloperäisillä tai hienorakenteisilla maala-jeilla tai maa-aineksien läjittäminen häiriintymisherkillä alueilla tulee hyväksyttäväksi Gasgridillä, kun on syytä olettaa, että vaikutukset ulottuvat kaasuputkistolle. Tarkastelu on tehtävä ainakin 50 m lähempänä toimittaessa.

Louhinta- ja tärinämittaussuunnitelmat on esitettävä Gasgridille ennen hankkeen aloittamista.

### ***Puolustusvoimien lausunto***

Puolustusvoimilla ei ole huomautettavaa ympäristömassojen kierrätys- ja käsittelykeskuksen toiminnan muuttamisesta, ympäristöluvan muuttamisesta ja toiminnan aloittamisluvasta.

Alueella rakennustöitä tehtäessä tulee huomioida alueella tai sen läheisyydessä mahdollisesti kulkevat Puolustusvoimien kaapelilinjat. Linjojen sijainti tulee selvittää vähintään kymmenen työpäivää ennen rakennustöiden aloittamista.

### **Muistutukset ja mielipiteet**

Hakemuksesta ei ole jätetty muistutuksia tai mielipiteitä.

### **Vastine**

Jarmo Toikka toteaa vastineessaan mm. seuraavaa.

### ***Vastine Kaakkois-Suomen ELY-keskuksen lausuntoon***

Vesitilanteen hallitsemiseksi sade- ja sulamisvesien pumppausta louhoksesta jatketaan läjityksen aikana, jotta täytön kantavuus ja vakavuus

riittävät täytön aikana. Täten varmistetaan turvallinen työskentely louhoksessa läjityksen aikana. Mikäli täyttö olisi täysin veden kyllästävä, työskentely louhoksessa täytön päällä ei olisi turvallista.

Hakijalla ei ole huomautettavaa ELY-keskuksen lausuntoon pintavesien tarkkailun osalta. Tarkkailu voidaan toteuttaa ELY-keskuksen ehdotuksen mukaisesti siten, että kolmen ensimmäisen toimintavuoden pintavesitarkkailua tihennettäisiin kiintoainepitoisuuden osalta. Alueen kallioperä on tiivistä ja alueella ei esiinny pohjavettä. Toikan toiminnan aikana alueelle on porattu kolme (100–250 metriä syvää) kaivoa, joiden antoisuudet ovat olleet erittäin pienet. Tämän takia toiminnanharjoittaja ei näe tarpeelliseksi pohjaveden tarkkailua.

Pilaantuneilta alueilta ei oteta vastaan betonia, asfalttia tai maamassoja ilman selvitystä niiden mahdollisista haitta-ainepitoisuuksista. Suurin osa vastaanotettavasta asfaltista menee uusioasfaltin valmistukseen. Asfalttia ei sellaisenaan läjitetä louhoksiin. Tiealueiden pintarakenteissa käytetään tarvittaessa vastaanotettua asfalttia, kuten hakemuksessa esitettiin.

Ylijäämämaiden toimittajan on esitettävä tiedot massojen alkuperästä ja muut tiedot, kuten hakemuksessa on esitetty. Saapuville kuormille tehdään silmämääräinen tarkastus. Hakija esittää ylijäämämaiden raja-arvoiksi PIMA-asetuksen (VNA 214/2007) alemmat ohjearvot. Läjitysalueelle voidaan sijoittaa maa-ainesjätteitä, joiden haitta-aineiden pitoisuudet ylittävät PIMA-asetuksessa määritellyt kynnyksarvot, mutta alittavat asetuksessa määritellyt alemmat ohjearvot.

Louhos soveltuu myös vieraslajeja sisältävien massojen läjitykseen, koska vieraslajit eivät pääse louhoksesta leviämään. Vieraslajeja sisältävät massat voidaan peittää muilla massoilla tarvittaessa. Maisemointivaiheessa huomioidaan, että pintarakenteissa ei ole vieraslajeja.

Kierrätykseen ja puutarhojen täyttöihin toimitettavasta maa-aineksesta otetaan viljavuus- ja kierratettavuus/hyötykäyttökelpoisuusnäytteitä tarvittaessa. Näytteistä tutkitaan tarpeen mukaan pH, maalajit, ravinteet, haitta-aineet ja hyötykäyttötutkimukset.

Vuosiraportoinnissa voidaan ilmoittaa vuosittain hyötykäytettyjen jätteiden määrät ja laadut sekä hyötykäyttökohteet.

Kierrätysasfaltista valmistetulle rakenteelle esitettiin hakemuksen täydennyksessä 100–150 mm kerrospaksuus.

Betonin kerrospaksuus vaihtelee eri rakenteissa. Hakemuksessa on esitetty betonista rakennettavien ajoväylien kerrospaksuudeksi 1,5 metriä louhoksen läjitysalueella. Maata ja murskattua/paloiteltua betonia käytetään kerroksittain täytön edetessä. Kerroksia on ajoväylien kohdalla useampia. Ajoluiskissa betonin kerrospaksuus vaihtelee tarpeen mukaan ja on enemmän kuin 1,5 metriä varsinkin läjityksen alkuvaiheessa, jolloin maanpinnan tasosta on pidempi matka louhoksen pohjalle.

Uusilla, lupaan liitettävillä kiinteistöillä tullaan varastoimaan tuotteita (esimerkiksi kiviaines, multaseos, hyötykäytettävä betoni ja asfaltti). Mikäli uusilla, lupaan liitettävillä kiinteistöillä aiotaan varastoida muuta kuin tuotteita tai alueelle suunnitellaan muita toimintoja, toimitetaan AVI:lle YSL 54 §:n mukainen erityinen selvitys. Pohjarakenteita ei ole tässä vaiheessa suunniteltu uusille, lupaan liitettäville kiinteistöille, koska kiinteistöjä ei oteta heti käyttöön. Alueen hulevedet ohjattaisiin olemassa olevaan altaaseen (asemapiirroksessa ”Eteläinen tasausallas”).

Hevosien lannan varsinaisen kompostoinnin arvioidaan kestävän muutamana kuukauden ja jälkikompostoinnin 1–1,5 vuotta. Vastaanotetun, kompostoituvan lannan, jälkikompostissa olevan lannan ja valmiin tuotteen kokonaismäärän arvioidaan olevan yhteensä 4 500 tonnia. Edellä mainittu kokonaismäärä on ajateltu jakaantuvan seuraavasti:

- vastaanotettu ja kompostoitava lanta 500 tonnia
- jälkikompostissa oleva lanta 2 500 tonnia
- varastossa oleva valmis, kompostoitunut lanta 1 500 tonnia

Hakija on hankkinut rumpukompostorin hakemuksen jättämisen jälkeen. Rumpukompostorilla voidaan lyhentää aktiivista kompostointiaikaa.

Lannan vastaanottoa rajoitetaan, jos kompostoidulle lannalle tai siitä valmistetulle mullalle ei ole menekkiä. Hakija arvioi hakemuksessa esitetyn lannan varastovakuuden 7 500 € riittävän myös kompostoituvan lannan käsittelyyn. Kyse on 500 tonnin erän kompostoinnista, mihin yksikkökustannuksena esitetty 15 €/tonni on riittävä. Kompostoinnin jälkeen valmiin tuotteen arvo on positiivinen, minkä takia sitä ei ole esitetty vakuuslaskelmassa. Myös muiden hyötykäytettävien materiaalien vastaanottoa rajoitetaan, jos kyseiselle materiaalille ei ole menekkiä.

Jälkihoitoon sisältyvä tarkkailu on pääasiassa painumatarkkailua. Tässä vaiheessa ei oleteta, että alueen muotoilun ja maisemoinnin jälkeen olisi tarvetta vedenlaadun tarkkailuun.

Ennaltavaraautumissuunnitelma toimitetaan valvontaviranomaiselle ennen uuden luvan mukaisen toiminnan aloittamista.

### ***Vastine Kymenlaakson liiton lausuntoon***

Hakija merkitsee lausunnon tiedoksi.

### ***Vastine Gasgrid Finland Oy:n lausuntoon***

Hakija merkitsee Gasgrid Finland Oy:n lausunnon tiedokseen. Kaasulinjalla ei työskennellä. Toiminnanharjoittajalla on työmaalla paperikopio lausunnosta.



## ***Vastine Puolustusvoimien lausuntoon***

Hakija selvittää alueella mahdollisesti olevat Puolustusvoimien kaapelit.

### **ALUEHALLINTOVIRASTON RATKAISU**

#### **Hakemuksen hylkääminen osittain**

Aluehallintovirasto hylkää kierrätysbetonin raekoon muuttamista koskevan esityksen sekä esityksen betonijätteen hyödyntämisestä maankaatopaikan rakenteissa.

#### **Ympäristölupa**

Aluehallintovirasto myöntää ympäristöluvan Jarmo Toikka Ky:n ympäristömassojen kierrätys- ja käsittelykeskuksen toiminnan olennaiselle muutokselle.

Lupa koskee laitoksen toiminta-ajan, vastaanotettavien jätejakeiden ja maankaatopaikalle sijoitettavan pilaantumattomaksi luokiteltavan maa-aineksen vuosittaisen enimmäis- ja varastointimäärän lisäämistä ja muuttamista, hevosenlannan käsittelyä kompostoimalla, asfalttimurskejätteen hyödyntämistä sekä varastointitoiminnan laajentamista uusille kiinteistöille.

Aluehallintovirasto korvaa Jarmo Toikka Ky:lle myönnetyn Etelä-Suomen aluehallintoviraston 19.5.2016 myöntämän kierrätys- ja käsittelykeskuksen toiminnan ympäristöluvan (nro 127/2016/1, dnro ESAVI/7495/2014) lupamääräykset kokonaisuudessaan. Toimintaa on harjoitettava hakemuksessa esitetyllä tavalla jäljempänä esitettyjen lupamääräysten mukaisesti.

#### **Korvaukset**

Hakemuksen ja lupamääräysten mukaisesta toiminnasta ei ennalta arvioiden aiheudu korvattavaa vahinkoa.

#### **Lupamääräykset**

##### ***Vastaanotettavat jätteet, niiden käsittely ja hyödyntäminen***

1. Toiminta-alueella saa vastaanottaa, välivarastoida ja käsitellä seuraavan taulukon mukaisia jätejakeita.

Jäte	Jätekoodi (EWC)	Vastaanotto-määrä max. (t/a)	Varastomäärä max. (t)
Pilaantumattomat ylijäämämaat	17 05 04	99 000	20 000
Betoni- ja tiilijäte	17 01 01 17 01 02	30 000	5 000
Energiana hyödynnettävä puumateriaali	02 01 07 03 01 05 03 03 01 15 01 03 17 02 01 19 12 07 20 01 38	2 000	2 000
Asfalttijäte	17 03 02	25 000	20 000
Hevosenslanta	02 01 06	3 000	500

Betoni- ja tiilijätteen sekä asfalttijätteen laadunvalvonnassa tulee varmistua, että jätteiden haitta-ainepitoisuudet vastaavat valtioneuvoston asetuksessa 843/2017 (eräiden jätteiden hyödyntämisestä maarakentamisessa) vastaavien jätteiden haitta-aineille asetettuja raja-arvotasoja.

Vastaanotettava betoni- ja tiilijäte ei saa sisältää haitta-aineita, kuten PCB tai lyijypitoisia saumanauhoja tai eristeitä. Betoni- ja tiilijätettä ei saa tuoda työmailta, joilla mitä ilmeisemmin syntyy asbestijätettä eikä työmaalla ole tehty asbestikartoitusta. Betoni- ja tiilijätteen sisältämän rakennusjätteen osuus tulee olla < 1 p-%. Vastaanotettava asfalttijäte ei saa sisältää kivitervaa, vaarallista jätettä kuten öljyä tai vaarallisia kemikaaleja eikä siihen kuulumattomia materiaaleja.

2. Toiminta-alueella ei saa vastaanottaa muita kuin edellä olevassa määräyksessä hyväksytyjä jätteitä. Mikäli alueelle tuodaan tai on tuotu jätettä, jonka vastaanottoa ei ole sallittu, on jäte viipymättä toimitettava laitokseen, jonka ympäristöluvassa tällaisen jätteen vastaanotto on hyväksytty, tai jäte on palautettava haltijalle.

3. Betoni- ja tiilijätettä sekä niihin rinnastettavaa mineraalipitoista jätettä voidaan hyödyntää väliaikaisesti louhoksen tiealueiden luiskissa. Käytettävä jäte saa olla palakooltaan enintään 150 mm ja kerrospaksuudeltaan 15–18 metriä. Betonijätettä ei saa jättää louhoksen rakenteisiin pysyvästi, vaan sitä on ryhdyttävä poistamaan louhinnan päätyttyä. Betonijäte ei saa sekoitua louhokseen läjitettävän pilaantumattoman maa-aineksen kanssa. Louhoksen rakenteista poistetun betonijätteen määrä ja sijoituspaikat on eriteltävä laitoksen vuosiraportoinnin yhteydessä.

4. Kierrätys- ja käsittelykeskuksen kenttärakenteissa ja tiealueilla saa hyödyntää betoni- ja tiilijätettä sekä niihin rinnastettavaa mineraalipitoista jätettä. Em. jätteen määrä saa olla enintään saman verran kuin kohteessa käytettäisiin neitseellistä maa- ja kiviainesta.

Asfalttijätettä voidaan hyödyntää pysyvästi toiminta-alueen omien tie- ja kenttärakenteiden pintamateriaalina yhteensä enintään 10 000 tonnia siten, että hyödynnettävän pintarakenteen paksuus on enintään 150 mm.

Betoni- ja tiilijätettä saa hyödyntää pysyvästi toiminta-alueen omista kenttärakenteista yhteensä enintään 42 000 tonnia. Jätteen raekoko saa olla enintään 150 mm ja jätekerroksen paksuus rakenteessa saa olla enintään 1,5 m.

Kierrätys- ja käsittelykeskuksen kenttä- ja tierakenteissa käytettävän betoni- ja asfalttijätteen käyttökohteista tulee aina laatia kohdekohtaiset suunnitelmat. Suunnitelmassa tulee esittää mm. hyödynnettävän betoni- ja asfalttimurskeen kokonaismäärä, laadunvalvontatiedot, rakenteiden paksuudet pituus- ja poikkileikkauksineen, korvattavan neitseellisen materiaalin määrä, kenttien ja tiealueiden sijainnit kartalla ja alueilla mahdollisesti jo aiemmin hyödynnetyt jätejakeet sekä hyödyntämisen kesto kuukausina. Kohdekohtaiset suunnitelmat tulee toimittaa vähintään 3 kuukautta ennen suunniteltua hyödyntämistä Kaakkois-Suomen ELY-keskukselle tarkastettavaksi.

5. Ympäristömassojen kierrätys- ja käsittelykeskuksen aukioloaikoina on alueella oltava valvoja, joka tarkastaa kuormat ja niitä koskevat asiakirjat sekä osoittaa jätteelle sijoituspaikan. Luvan saajalla oltava nimettynä lisäksi henkilö, joka vastaa päätöksen määräysten noudattamisesta sekä laitoksen hoidosta ja valvonnasta.

Hevosienlannan kompostointitoiminnan aloittamisesta on ilmoitettava valvontaviranomaiselle 2 viikkoa ennen lannan vastaanoton aloittamista.

6. Toiminta-alueella saa varastoida hyödyntämiskelpoista murskaamatonta betoni-, tiili- ja puupitoista jätettä sekä asfalttijätettä enintään kolme vuotta kerrallaan. Erilaiset jätejakeet on varastoitava omista kasoistaan siten, etteivät ne sekoitu toisiinsa. Alueelle ei saa muodostua pysyviä jätekasvoja.

### ***Toiminta-alueen laajentaminen***

7. Ympäristömassojen kierrätys- ja käsittelykeskuksen toiminta-alueeseen liitettäviä uusia kiinteistöjä 286-419-8-356 ja 286-419-3-329 voidaan käyttää seulottujen kiviainesten varastointialueena. Ennen varastoinnin aloittamista alue on tasattava ja salaojitettava sekä muotoiltava siten, että hulevedet eivät lammikoidu kenttäalueelle eikä alueelle johdu kentän ulkopuolisia hulevesiä.
8. Mikäli uusien kiinteistöjen 286-419-8-356 ja 286-419-3-329 varastoalueella varastoidaan pakkaamattomia multatuotteita taikka jätteitä kuten muualta vastaanotettua pilaantumattonta maa-ainesjätettä, betonijätettä tai asfalttijätettä, kenttäalueet on määräyksessä 7 edellytetyn lisäksi pinnoitettava nesteentilavasti ja alueen hulevedet on koottava, käsiteltävä vähintään kiintoaineen pidättämiseksi sekä hulevesiä on tarkkailtava.

Toiminnanharjoittajan tulee laatia suunnitelma koskien jätteiden käsittely- ja varastointikenttien rakennetta, hulevesien hallintaa, käsittelyä ja tarkkailua sekä alueen mahdollista uutta tieliittymää. Suunnitelmaan tulee liittää karttakuva, jossa on esitetty toimintojen ja varastokasojen sijoittelu alueella. Suunnitelma tulee toimittaa Kaakkois-Suomen ELY-keskukselle tarkastettavaksi ennen varastoinnin ja kentän rakentamisen aloittamista.

Mikäli varastoalueiden rakenteessa on tarkoitus hyödyntää jätteitä, on siitä tehtävä valtioneuvoston asetuksen 843/2017 (eräiden jätteiden hyödyntämisestä maarakentamisessa) mukainen ilmoitus Kaakkois-Suomen ELY-keskukselle.

### ***Maankaatopaikka-pilaantumattomien maa-ainesten loppusijoittaminen louhokseen***

9. Pilaantumattomia ylijäämämaita, joita ei voida hyödyntää rakentamisessa, toiminta-alueen maisemoinnissa tai muussa toiminnassa, saa loppusijoittaa louhokseen. Louhosalue, jolle pilaantumattomia maa-aineksia loppusijoitetaan, luokitellaan pilaantumattoman maa- ja kiviainesjätteen kaatopaikaksi. Kalliokorven maankaatopaikalle saa sijoittaa lupamääräyksessä 1. tarkoitettua pilaantumattonta maa-ainesta (17 05 04) vuodessa enintään 99 000 tonnia ja kokonaisuudessaan louhoksen täyttötilavuuden verran eli yhteensä enintään 2 milj. m<sup>3</sup>.

Loppusijoitettavista ja hyödynnettävistä maa- ja kiviainesjätteistä on oltava kuormauskirjat, joista ilmenee jätteen määrä, alkuperä osoitetietoineen ja tutkittujen jätteiden haitta-aineiden ja muiden ominaisuuksien tutkimustulokset. Kaikki tuotavat kuormat on tarkastettava vastaanotettaessa, elleivät ne ole peräisin samasta kohteesta ja siten jo kertaalleen tarkastettu.

10. Mikäli vastaanotetuissa maa-aineksissa on vieraskasvilajien osia, on niistä poistettava varret ja juuret/juurakot ennen läjittämistä ja ne on toimitettava asianmukaiseen käsittelyyn.

Mikäli laitoksella otetaan vastaan vieraskasvilajijätettä, vieraskasvilajien lisääntymisosia sisältävät maa-ainekset on pidettävä erillään muista alueelle tuotavista maa-aineksista. Maa-ainekset on sijoitettava välittömästi omalle alueelleen täyttöön ja esipeitettävä. Vieraslajijätettä ei saa välivarastoida. Loppusijoitettava vieraslajijätettä sisältävä maa-aines on peitettävä vähintään kahden metrin tiiviillä pilaantumattoman maa-aineksen kerroksella. Sijoituspaikat on merkittävä maankaatopaikalla esimerkiksi huomioverkolla ja kirjattava aluetta koskevaan asemapiirrookseen tai täyttöä koskeviin kuviin.

11. Maankaatopaikan täyttötoiminnan toteutuksesta on laadittava suunnitelma. Suunnitelman on sisällettävä mm. tiedot täyttötoiminnan vaiheistuksesta, täytön riittävän vakavuuden varmistamiseksi tehtävistä toimenpiteistä sekä täyttötoiminnan aikaisesta hulevesien hallinnasta. Suunnitelma on toimitettava Kaakkois-Suomen ELY-keskukselle sekä Kouvolan kaupungin ympäristönsuojeluviranomaisille vähintään kaksi kuukautta ennen täyttötoiminnan aloittamista. Suunnitelma on pidettävä ajantasalla ja päivitetty suunnitelma on toimitettava edellä mainituille viranomaisille.
12. Louhosten täytön aikaisesta riittävästä kuivanapidosta on huolehdittava siten, että täytön kantavuus ja vakavuus ovat riittävät täytön aikana ja sen jälkeen. Toiminnanharjoittajan tulee laatia louhosten täyttöä koskeva yksityiskohtainen välivarastointi- ja täyttösuunnitelma. Suunnitelma tulee toimittaa Kaakkois-Suomen ELY-keskukselle sekä Kouvolan kaupungin ympäristönsuojeluviranomaiselle ennen täyttöjen aloittamista.
13. Maankaatopaikka on maisemoitava viipymättä täytön saavutettua lopullisen korkeutensa. Maisemointi on tehtävä mahdollisuuksien mukaan vaihteittain ja maisemoinnin toteutuksesta on laadittava suunnitelma. Suunnitelmassa on esitettävä tiedot täyttötoiminnan lopettamisen jälkeen tehtävistä toiminnoista ja niiden vaiheittaiset aikataulut sekä suunnitelma täyttötoiminnan jälkeisestä hulevesien hallinnasta ja tarkkailusta. Suunnitelma on toimitettava tarkastettavaksi Kaakkois-Suomen ELY-keskukselle sekä tiedoksi Kouvolan kaupungin ympäristönsuojeluviranomaisille vähintään kaksi kuukautta ennen maisemoinnin aloittamista.

### ***Hevosennannan kompostointi***

14. Hevosennannan kompostointi ja jälkikompostointi tulee tehdä erillisellä alueella ja varastoitava siten, etteivät hulevedet sekoitu muiden varastokasojen vesien kanssa. Alueelle ei saa muodostua pysyviä jätekasvoja.

Hevosennannan kompostointi tulee tehdä rumpukompostorissa siten, että jätteen käsittelyaika ja -lämpötila ovat riittävät jätteen hygienisoitumiseksi. Mikäli lantaa kompostoidaan aumassa, tulee aumat olla sijoitettuna katettuun halliin. Kompostointi ja jälkikompostointi tulee tehdä asfaltoidulla alueella, josta hulevedet saadaan kerättyä kallistuksin tai reunakorokkein talteen.

Hygieeniseksi käsitellyn lantajätteen saa jälkikypsyttää asfaltoidulla kentällä aumoissa. Jälkikypsytysvaiheessa olevan aineksen määrä saa olla laitosalueella kerrallaan enintään noin 2 500 tonnia. Tarvittaessa vastaanotettavan lannan määrää on rajoitettava.

Kompostointi- ja jälkikypsytyisaika on mitoitettava siten, että kompostista valmistettu tuote soveltuu hyödynnettäväksi ympäristö- ja terveyshaittoja aiheuttamatta. Kompostiaumojen koko on mitoitettava ja rajoitettava sellaiseksi, että jälkikompostoituminen tapahtuu tehokkaasti. Aumojen on oltava korkeudeltaan ja aumojen sivujen kaltevuudeltaan sellaisia, ettei tapahdu liiallista tiivistymistä ja vettymistä.

Kompostin käsittelyssä on huolehdittava, etteivät kompostoitavaksi tuleva ja kompostoitu materiaali pääse sekoittumaan seulonnan, siirtojen tai muun käsittelyvaiheen aikana.

Valmiit kompostituotekasat on peitettävä ajalla 1.10.–15.4.

Lannoitevalmisteen ja hyötykäyttöön kelpaamattomat tuote-erät on toimitettava käsiteltäväksi laitokselle, jolla on ympäristölupa kyseisten jätteiden käsittelylle.

15. Hevosenantannan välivarasto on varustettava nestetiiviillä pohjalla, riittävän korkein seinämin ja kynnyksellä tai muualla rakenteella, jolla estetään lannan kulkeutuminen laitosalueelle ja ympäröiviin ojiin. Mikäli hevosenantannan välivarastoidaan yli viikon ajan, lantavarasto tulee kattaa tai peittää.

Kompostointi- ja jälkikompostointialueiden asfalttikenttä on puhdistettava, kun lanta ja mahdolliset seosaineet on sekoitettu ja kasattu kompostiin. Ulkona sijaitsevat jälkikompostiaumat on muotoiltava siten, että sadevesien imeytyminen niihin on mahdollisimman vähäistä. Aumojen tulee olla korkeudeltaan ja aumojen sivujen kaltevuudeltaan sellaisia, ettei liiallista tiivistymistä ja vettymistä tapahdu. Aumojen koko on mitoitettava ja rajoitettava sellaiseksi, että kompostoituminen on toteutettavissa tehokkaasti. Kompostiaumojen kääntäminen on tehtävä riittävän usein ja sellaisissa sää- ja tuuliolosuhteissa, joissa hajut eivät leviä häiritsevästi ympäristöön.

Hakijan tulee esittää valvontaviranomaiselle viimeistään kuukautta ennen lannan vastaanoton aloittamista tarkennettu suunnitelma kompostointialueiden pohjarakenteista, hulevesien johtamisesta ja keräämisestä, kaivojen sijainnit kartalla.

### ***Toiminta-aika ja melu***

16. Murskausta saa maanantaista lauantaihin leukamurskaimella klo 6–22 ja jälkimurskaimella 24 h. Murskausta ei saa tehdä arkipyhinä.
17. Toiminnasta aiheutuva melu yhdessä alueen muista toiminnoista aiheutuvan melun kanssa ei saa ylittää asuinrakennusten ulko-oleskelualueilla klo

7–22 tunnin keskiäänitasoa (LAeq) 55 dB eikä klo 22–7 tunnin keskiäänitasoa (LAeq 1h) 50 dB.

Jos melu on luonteeltaan kapeakaistaista tai iskumaista, lisätään tulokseen 5 dB ennen tuloksen vertaamista em. raja-arvoihin.

Edellä asetettuja raja-arvoja katsotaan noudatetun, jos melumittauksissa tai -mallinuksissa saadut tulokset eivät ylitä raja-arvoja ottaen huomioon käytetyn menetelmän epävarmuus.

18. Murskauksia suoritettaessa murskaimet on sijoitettava niin, että voimakkain ääni ei lähde melulle alttiiden kohteiden suuntaan. Murskattavat jätteet ja valmiit tuotekasat on sijoitettava siten, että ne estävät melun leviämisen melulle alttiiden kohteiden suuntaan.
19. Tarvittaessa toiminnanharjoittajan tulee suorittaa melu- tai värinämittauksia tai mallinuksia lähimmissä häiriintyvissä kohteissa. Mittauksen/mallinnuksen suorittajalla tulee olla alan riittävä asiantuntemus. Valvontaviranomaiselle tulee toimittaa mittaussuunnitelma etukäteen ja mittausraportti tulosten valmistuttua.

### ***Toiminnassa muodostuvat jätteet***

20. Toiminnassa muodostuvat jätteet on lajiteltava ja säilytettävä toisistaan erillään ja niitä on varastoitava ja käsiteltävä siten, että niistä ei aiheudu epäsiisteyttä, roskaantumista, pölyämistä, hajuhaittaa, pilaantumisvaaraa maaperälle tai pinta- tai pohjavesille eikä muutakaan haittaa ympäristölle.
21. Hyödyntämiskelpoiset jätteet on kerättävä erilleen ja toimitettava hyödynnettäväksi asianmukaiseen käsittelyyn. Vain hyödyntämiseen kelpaamattomat jätteet saa toimittaa tavanomaisen jätteen kaatopaikalle, mikäli ne eivät ole vaarallisiksi jätteiksi luokiteltavia aineita.
22. Toiminnassa muodostuvat vaaralliset jätteet ja muut ympäristölle vaaralliset ja haitalliset aineet on varastoitava suljetuissa ja asianmukaisesti merkityissä astioissa katettuina tai muuten vesitiiviisti. Erilaiset vaaralliset jätteet on pidettävä erillään toisistaan ja ryhmiteltävä ja merkittävä ominaisuuksiensa mukaan. Öljyjätteeseen ei saa varastoinnin aikana sekoittaa muuta jätettä tai ainetta eikä eri öljylaatuja saa tarpeettomasti sekoittaa keskenään. Vaarallisten jätteiden pääsy maaperään on estettävä.
23. Toiminnassa muodostuvat vaaralliset jätteet, kuten öljyjäte, öljynsuodattimet, trasselit, akut ja paristot, on toimitettava käsiteltäviksi laitokseen, jonka ympäristöluvassa on hyväksytty kyseisten jätteiden vastaanotto. Vaarallisia jätteitä luovutettaessa on jätteiden siirrosta laadittava siirtoasiakirja, josta ilmenevät jätelain (646/2011) 121 §:n mukaiset tiedot vaarallisista jätteistä. Siirtoasiakirja tai sen jäljennös on säilytettävä vähintään kolmen vuoden ajan. Hyödyntämiseen kelpaamatonta jätettä ja vaarallisia jätteitä ei saa varastoida alueella vuotta pidempää.

### ***Vesien hallinta sekä maaperän ja pohjaveden suojelu***

24. Sosiaalitulojen jätevedet on johdettava umpisäiliöön ja kuljetettava puhdistettavaksi laitokselle, jolla on ympäristölupa niiden käsittelyyn, tai johdettava kunnalliseen jätevesiviemäriverkostoon.
25. Jätteet tulee vastaanottaa asfaltoidulla vastaanottoalueella. Betoni-, tiili- ja asfalttijätteen murskauspaikka sekä jäteasfaltin varasto on sijoitettava tiiviiksi todetulle alueelle, jotta haitallisten aineiden pääsy maaperään tai pohjaveteen estyy.
26. Polttoainesäiliöt sekä ajoneuvojen mahdolliset huolto- ja tankkauspaikat on sijoitettava alueille, jotka on päällystetty vesitiiviiksi ja varustettu reunakorkein tai muuten vastaavasti, joista hulevedet johdetaan tasausaltaisiin. Polttoainesäiliöiden tulee olla kaksoisvaipallisia tai katoksella varustettuja kiinteästi valuma-altaallisia säiliöitä. Polttoainesäiliöt tulee varustaa ylitäytön- ja laponestimillä ja tankkauslaitteistot lukittavilla sulkuventtiileillä. Jakelupistoolit tulee olla lukittuina, kun alueella ei työskennellä.
27. Työkoneita ei saa pestä toiminta-alueella. Huoltotoimet tulee pääsääntöisesti tehdä muualla kuin toiminta-alueella. Mikäli alueella on tarpeen tehdä koneiden huoltoja, tulee käyttää imeytysmattoja tai muita vastaavia alustoja, jotka estävät polttonesteiden pääsyn maaperään.
28. Vastaanotto-, käsittely- ja varastointialueille kertyvät hulevedet tulee johtaa hallitusti tasausaltaisiin ja tasausaltaista alueelta poisjohtaviin ojiin. Poistuvan huleveden pH-arvo tulee olla välillä 6–9. Raja-arvojen ylityksistä tai alityksistä tulee tehdä selvitys valvontaviranomaiselle.

Laitosalueen ulkopuolisia valumavesiä ei saa johtaa tasausaltaisiin.

Tasausaltaat on pidettävä asianmukaisessa kunnossa ja varmistettava, että veden viipymä on riittävä hienoaineksen laskeutumiseksi. Tasausaltaan pohjalle laskeutunut liete on poistettava säännöllisesti ja toimitettava vastaanottajalle, jolla on ympäristölupa vastaanottaa kyseistä jätettä.

29. Hevosienlannan kompostoinnissa muodostuvat lantapitoiset vedet ml. kompostointikenttien ja lannan välivarastointialueen hulevedet tulee pitää erillään muista alueen hule- ja valumavesistä. Em. jätevedet tulee kerätä hallitusti talteen esim. umpikaivoon ja toimittaa laitokselle, jolla on ympäristölupa niiden käsittelyyn.
30. Pölynsidonta- ja liukkaudentorjunta-aineita ei saa käyttää siten, että niistä voi aiheutua maaperän ja pohjaveden pilaantumisen varaa. Murskepinnoitteisilta työmaateiltä, joilla käytetään suolausta, ei saa johtaa/kulkeutua vesiä louhoksen syvennyksen alueelle.



### **Päästöt ilmaan**

31. Ympäristömassojen kierrätys- ja käsittelykeskuksen toiminnot on järjestettävä siten, ettei niistä aiheudu kohtuutonta melua, pölyhaittaa, epäsiisyyttä, ympäristön roskaantumista, pilaantumisvaaraa maaperälle, pinta- tai pohjavesien pilaantumista tai muuta haittaa tai vaaraa ympäristölle. Murskaamojen pölynpoistojärjestelmät on pidettävä hyvässä kunnossa. Pölyn leviämisen ehkäisemiseksi alueet tulee siivota säännöllisesti ja tarvittaessa pölyämistä estää myös murskattavia betoni- ja tiilijätteitä kastelemalla. Varastokasat sekä alue, jolla työkoneet ja kuljetuskalusto liikkuvat on hoidettava niin, että pölyäminen jää mahdollisimman vähäiseksi.
32. Toiminta-alueen työkoneissa polttoaineena käytettävän kevyen polttoöljyn rikkipitoisuus saa olla enintään 0,10 painoprosenttia.

### **Häiriötilanteet ja muut poikkeukselliset tilanteet**

33. Määrältään tai laadultaan tavanomaisesta poikkeavista päästöistä ja muista vahingoista ja onnettomuuksista, joissa esimerkiksi öljyä tai polttoainetta pääsee vuotamaan maaperään, pinta- tai pohjavesiin, on viipymättä ilmoitettava Kaakkois-Suomen ELY-keskukselle sekä Kouvolan kaupungin ympäristönsuojeluviranomaiselle. Polttoainevuodoista on tarpeen mukaan ilmoitettava myös pelastuslaitokselle.
34. Vahinko- ja onnettomuustilanteiden varalle on alueella oltava riittävä määrä imeytysmateriaalia saatavilla. Häiriötilanteissa ja muissa poikkeuksellisissa tilanteissa, joissa on aiheutunut tai uhkaa aiheutua määrältään tai laadultaan tavanomaisesta poikkeavia päästöjä, on ryhdyttävä välittömästi asianmukaisiin tarpeellisiin toimenpiteisiin tällaisten päästöjen ja niiden leviämisen estämiseksi ja päästöistä aiheutuvien vahinkojen torjumiseksi sekä tapahtuman toistumisen estämiseksi. Vuotoina ympäristöön päässeet kemikaalit, polttonesteet ja muut aineet on kerättävä välittömästi talteen. Laitteet on saatettava normaaliin toimintakuntoon niin pian kuin se on teknisesti mahdollista. Ympäristömassojen kierrätys- ja käsittelykeskuksen tulee päivittää ja ylläpitää toimintaansa koskevaa pelastussuunnitelmaa.
35. Ulkopuolisten pääsy toiminta-alueella on estettävä lukittavilla puomeilla tai muulla vastaavalla tavalla. Toiminta-alue on tarvittavilta osin aidattava ulkopuolisille aiheutuvan vaaran estämiseksi.
36. Toiminnanharjoittajan on varauduttava ennalta poikkeuksellisiin tilanteisiin. Toiminnanharjoittajalla on oltava ympäristöriskinarviointiin perustuva varautumissuunnitelma. Suunnitelma on pidettävä ajan tasalla.

### **Toiminnan muuttaminen tai lopettaminen**

37. Toiminnan merkittävistä muutoksista tai toiminnan keskeyttämisestä on viipymättä ilmoitettava kirjallisesti Kaakkois-Suomen ELY-keskukselle ja Kouvolan kaupungin ympäristönsuojeluviranomaiselle. Luvanhaltijan

vaihtuessa uuden haltijan on kirjallisesti ilmoitettava vaihtumisesta Kaakkois-Suomen ELY-keskukselle.

38. Toiminnanharjoittajan on hyvissä ajoin, viimeistään kuusi kuukautta ennen toiminnan tai osatoiminnan lopettamista, esitettävä Kaakkois-Suomen ELY-keskukselle yksityiskohtainen suunnitelma rakenteiden ja laitteiden poistamista sekä vesiensuojelua, ilmasuojelua ja maaperänsuojelua sekä jätehuoltoa koskevista toimituksista. Toiminnan loputtua on ympäristömassojen kierrätys- ja käsittelykeskuksen toiminta-alue saatettava sellaiseen kuntoon, ettei käytöstä poistamisen tai jälkihoitovaiheen jälkeen aiheudu vaaraa tai haittaa terveydelle tai ympäristölle, maiseman pilaantumista, maaperän pilaantumista tai ympäristön roskaantumista ja että hulevedet käsitellään hallitusti. Toiminta-alue on siistittävä ja alueelle varastoidut jätteet ja vaaralliset jätteet on toimitettava hyödynnettäviksi tai käsiteltäviksi siten kuin siitä jätelaissa säädetään. Alueen jälkihoitovaiheen aikana havaitut mahdolliset puutteet ja haitat on korjattava viipymättä.

### **Seuranta ja tarkkailu**

39. Toiminta-alueilta poisjohdettavia hulevesiä tulee tarkkailla tasausaltaista lähtevästä vedestä ennen ojaan johtamista kaksi kertaa vuodessa otettavin näyttein. Tarkkailuparametreina tulee ainakin olla: lämpötila, ulkonäkö, haju, väri, sameus, kiintoaine, pH, COD<sub>Mn</sub>, BOD<sub>7</sub>, alkaliteetti, kokonaiskoivuus, sähkönjohtavuus, kloridi, sulfaatti, rauta, mangaani, happi ja mineraaliöljyt.

Hevosennälän kompostointialueen hulevesistä (umpikaivonäyte) tulee kerän vuodessa tarkkailla kiintoaine-, ammonium- ja nitraattityppi-, kokonaisfosfori-, kokonaistyyppipitoisuutta sekä koloformiset bakteerit, streptokokibakteerit sekä E.colibakteerit.

Kalliokorven tasausaltaan lähtevän veden kiintoainepitoisuutta, pH, kokonaistyyppi-, kokonaisfosfori-, kloridi- ja sulfaattipitoisuutta tulee tarkkailla louhoksen täytön alkaessa vähintään ensimmäisten kolmen vuoden aikana neljä kertaa vuodessa otettavin näyttein.

Em. tarkkailusta tulee laatia kirjallinen suunnitelma viimeistään 31.3.2022 mennessä Kaakkois-Suomen ELY-keskukselle. Kaakkois-Suomen ELY-keskus voi tarkkailusta saatujen tulosten perusteella tarvittaessa muuttaa laitoksen päästöjen ja vaikutusten seurantaan liittyviä suunnitelmia niin, että niiden taso ei kuitenkaan heikenny tässä päätöksessä määrätystä.

40. Toiminnanharjoittajan tulee ylläpitää ja päivittää jätelain 120 §:n mukaista jätteiden käsittelyn seuranta- ja tarkkailusuunnitelmaa vastaamaan toiminnan muutoksen mukaista toimintaansa.

Suunnitelmaa tulee tarkentaa mm. jätelajikohtaisilla käsittelymenetelmien kuvauksilla kaikkien toiminta-alueen toimintojen osalta. Suunnitelmassa tulee myös esittää maa-ainesten mukana tulevien mahdollisten vieraslajien käsittelymenetelmät sekä lajien leviämisen estävät

loppusijoitusmenetelmät ja tarkkailutavat. Suunnitelmaan tulee sisällyttää lisäksi päivitettävä karttakuva alueesta, josta ilmenee kaikki pysyvissä kenttärakenteissa jo hyödynnettyjen jätteiden käyttökohteet, jätelajit määri- neen, alueen pinta-alat sekä toimintojen sijoittuminen alueelle.

Seuranta- ja tarkkailusuunnitelma tulee toimittaa tarkastettavaksi Kaakkois- Suomen ELY-keskukselle 1.6.2022 mennessä.

41. Ympäristömassojen kierrätys- ja käsittelykeskuksen käsittely- ja varastoin- tialueiden, liikennealueiden sekä louhosten täytön kuntoa, kuten halkeamia ja painumia on tarkkailtava vähintään puolivuositain tehtävillä tarkastuk- silla. Louhosten täytön pinta-alaa, korkeutta, painumista ja luiskakalte- vuutta on tarkkailtava vuosittain. Havaitut viat on korjattava viipymättä. Tar- kastuksista on pidettävä kirjaa.
42. Valmiin betoni- ja tiilimurskeen sekä asfalttimurskeen laatu on selvitettävä säännöllisesti vähintään kerran jokaisen murskausjakson aikana, standar- din SFS 5884 ”Betonimurskeen maarakennuskäytön laadunhallintajärjes- telmä” mukaisesti.

Murskeiden laadunvalvontatulokset on toimitettava Kaakkois-Suomen ELY-keskukselle sekä Kouvolan kaupungin ympäristönsuojeluviranomai- sille ko. vuotta koskevan vuosiraportin yhteydessä.

43. Mittaukset, näytteenottoa ja analysointi on suoritettava ulkopuolisen asian- tuntijan toimesta standardien (CEN, ISO, SFS tai muu vastaavan tasoinen kansallinen tai kansainvälinen yleisesti käytössä oleva standardi) mukai- sesti tai muilla tarkoitukseen sopivilla yleisesti käytössä olevilla viranomai- sen hyväksymillä menetelmillä. Mittausraporteissa on esitettävä käytetyt mittausmenetelmät ja niiden mittausepävarmuudet sekä arvio tulosten edustavuudesta. Mittausraportit on liitettävä kyseisen vuoden vuosiyhteen- vetoraporttiin. Jätteiden luokitellussa ja raportoinnissa on käytettävä jät- teistä annetun valtioneuvoston asetuksen (179/2012) liitteen 4 jäteluette- lossa esiintyvää jaottelua.

### ***Kirjanpito ja raportointi***

44. Jätteiden vastaanottomääristä, murskauksesta ja käsittelystä, hyötykäy- töstä, louhosten täytöstä sekä varastoinnista on pidettävä käyttöpäiväkir- jaa. Jätteitä koskeva kirjanpito on säilytettävä vähintään kuusi vuotta ja se on pyydettyäessä esitettävä valvontaviranomaisille.

Luvan saajan on vuosittain helmikuun loppuun mennessä toimitettava Kaakkois-Suomen ELY-keskukselle ja Kouvolan kaupungin ympäristön- suojeluviranomaiselle edellistä vuotta koskeva raportti, josta käyvät ilmi ai- nakin seuraavat tiedot:

- vastaanotettujen pilaantumattomien maiden sekä jätteiden määrät vuo- dessa (t/a tai m<sup>3</sup>itr/a), ewc-koodit, alkuperät, laadunvalvontatiedot, tuot- taja tai tuoja, varastointi-, käsittely-, hyödyntämis- sekä

loppusijoitusmäärät ja -paikat. Pilaantumattomista ylijäämämaista tulee eritellä kasviperäisiä vieraslajeja koskevat tiedot

- tiedot alueelta poistoimitetuista betoni-, tiili- ja asfalttijätteen sekä maa- ja kiviaineksen määrästä, laadusta, vientiajankohdasta, kohteesta sekä kuljettajasta. Eriteltävä ne jätteet, jotka on poistettu maankaatopaikan väliaikaisista hyötykäyttörakenteista (luiskat ja tiet).
- tiedot varastossa olevan murskatun ja murskaamattoman betoni-, tiili- ja asfalttijätteen sekä kiviaineksen määrästä raportointivuoden lopussa
- tiedot toiminnassa muodostuvista jätteistä ewc-koodeineen, määrä vuodessa (t/a tai m<sup>3</sup>itr/a), vastaanottaja, hyödyntäminen
- ajantasainen karttakuva toiminta-alueella varastoitavista ja käsiteltävistä jättejakeista
- murskauslaitosten tuotantopäivien lukumäärät, toiminta-ajat sekä tuotantomäärät
- betoni-, tiili- ja asfalttimurskeiden murskausjaksokohtaiset laadunvalvontatulokset
- maa- ja kiviainesjätteen laadunvalvontatulokset
- tiedot kenttärakenteissa hyödynnetyn betoni- ja tiilimurskeen sekä asfalttimurskeen määrästä ja rakenteiden paksuuksista
- käytössä olevan läjitysalueen pinta-ala ja jäljellä oleva täyttötilavuus sekä kartta läjitysalueen täyttötilanteesta, täytön luiskakaltevuuksista sekä jälkihoidetuista alueista
- louhosten täyttöalueiden sekä alueen muiden rakenteiden huolto- ja korjaustoimenpiteet
- käytettyjen polttoaineiden laatu- ja kulutustiedot (t/a)
- tiedot vuodessa vastaanotetusta hevosen kuivikelannan määrästä
- kompostointituotteen valmistusmäärät ja toimituspaikat
- kompostointialueelta talteenotetun jäteveden määrä, toimituspaikka ja hulevedenlaadun analyysitulokset

### **Vakuus**

45. Toiminnanharjoittajan on ennen toiminnan muuttamista 31.12.2021 mennessä asetettava Kaakkois-Suomen elinkeino-, liikenne- ja ympäristökeskuksen eduksi 278 700 euron (sis. alv) vakuus. Vakuussummasta jätteenkäsittelytoimintaa koskeva osuus on 254 500 euroa ja maankaatopaikan

vakuus on 24 200 euroa. Maankaatopaikan vakuus sidotaan vakuuden asettamisajankohdan maarakennuskustannusindeksiin. Vakuutta voidaan vapauttaa osittain sitä mukaa, kun maankaatopaikan osa-alueiden maise-  
mointi etenee, mutta kuitenkin niin, että toiminnan jälkeinen tarkkailu saa-  
daan turvattua.

Vakuus on asetettava ympäristönsuojelulain 61 §:n edellyttämällä tavalla. Toiminnanharjoittajan on viiden vuoden välein vuosiraportoinnin yhtey-  
dessä esitettävä valvontaviranomaiselle selvitys vakuudella katettavien jät-  
teiden käsittelyn yksikköhinnoista ja kuljetuskustannuksista sekä vakuuden  
vastaavuudesta. Mikäli vakuutta on tarpeen muuttaa, toiminnanharjoittajan  
on tehtävä lupaviranomaiselle sitä koskeva esitys.

## **Päätöksen täytäntöönpano**

### ***Toiminnan aloittaminen muutoksenhausta huolimatta***

Luvan saaja voi aloittaa hakemuksen mukaisen toiminnan tämän lupapäätöksen mukaisia lupamääräyksiä noudattaen muutoksenhausta huolimatta (ympäristönsuojelulaki 199 §).

Luvan saajan on ennen muutetun toiminnan aloittamista asetettava 10 000 euron suuruinen vakuus Kaakkois-Suomen elinkeino-, liikenne- ja ympäris-  
tökeskuksen ympäristö- ja luonnonvarat- vastuualueelle ympäristön saatta-  
miseksi ennalleen lupapäätöksen kumoamisen tai lupamääräysten muutta-  
misen varalle. Vakuus voidaan asettaa pankkitalletuksena, pankkitakauk-  
sena tai takausvakuutuksena. Vakuuden antajan on oltava luotto-, vakuu-  
tus- tai muu ammattimainen rahoituslaitos, jolla on kotipaikka Euroopan  
talousalueeseen kuuluvassa valtiossa.

Muutoksenhakutuomioistuin voi kieltää päätöksen täytäntöönpanon (ympä-  
ristönsuojelulaki 201 §).

Muutoin tämän päätöksen mukaisen toiminnan saa aloittaa, kun päätös on  
lainvoimainen. Päätös on lainvoimainen valitusajan päätyttyä, jos päätök-  
seen ei haeta muutosta valittamalla. (ympäristönsuojelulaki 198 §)

## **Korvautuvat päätökset**

Tämä päätös korvaa Jarmo Toikka Ky:lle myönnetyn Etelä-Suomen alue-  
hallintoviraston 19.5.2016 myöntämän kierrätys- ja käsittelykeskuksen toi-  
minnan ympäristöluvan (nro 127/2016/1, dnro ESAVI/7495/2014) lupamää-  
räykset.

## PERUSTELUT

### Ympäristöluvan ratkaisun perustelut

Asiassa on kyse Jarmo Toikka Ky:n ympäristömassojen kierrätys- ja käsittelykeskuksen toiminnan olennaisesta muuttamisesta. Toiminnan muutokset ovat koskeneet alueella uutena aloitettavaa hevosen kuivikelannan kompostointia, toiminnan laajentumista hakijan omistuksessa oleville uusille kiinteistöille, toiminta-ajan laajentamista, maankaatopaikalle sijoitettavan maa-aineksen vuosittaisen määrän kaksinkertaistamista, betonijätteen sijoittamista pysyvästi louhoksen tie- ja tukirakenteisiin, asfalttimurskejätteen hyötykäyttöä sekä hyötykäytettävän betonijätteen raekoon muuttamista. Hakemus on alun perin tullut vireille ympäristönsuojelulain 89 §:n mukaisena luvan muuttamisena. Muutokset ovat olennaisia ja asia on sen vuoksi käsitelty ympäristönsuojelulain 29 §:n mukaisena luvanvaraisen toiminnan olennaisena muutoksena.

Aluehallintovirasto on ratkaisussaan ottanut huomioon ympäristönsuojelulain ja jätelain tavoitteet ja yleiset periaatteet sekä näiden lakien ja niiden nojalla annettujen asetusten vaatimukset. Harkintaan ovat vaikuttaneet myös lupakäsittelyn aikana saadut lausunnot. Lähtökohtana ratkaisussa on ollut lupahakemus ja hakijan esittämät toimenpiteet haittojen vähentämiseksi. Annetut lupamääräykset ovat tarpeen, jotta toiminta täyttää edellä mainittujen säädösten vaatimukset.

Tämän päätöksen mukaisesti harjoitettuna toiminta täyttää ympäristönsuojelulain 49 §:n mukaiset edellytykset luvan myöntämiselle.

Hakemuksen mukaisesti toimien ja lupamääräykset huomioon ottaen toiminta täyttää ympäristönsuojelulaissa ja jätelaissa sekä niiden nojalla annetuissa asetuksissa mainitun laiselle toiminnalle asetetut vaatimukset sekä ne vaatimukset, jotka luonnonsuojelulaissa ja sen nojalla on säädetty. Toiminta on mahdollista järjestää siten, että se ei aiheuta terveyshaittaa tai merkittävää muuta ympäristön pilaantumista tai sen vaaraa.

Toiminta toteuttaa [valtakunnallisessa jätesuunnitelmassa vuoteen 2023](#) asetettuja tavoitteita.

Toiminta ei vaaranna [Kymijoen-Suomenlahden](#) / [Vuoksen](#) vesienhoitoalueen vesienhoitosuunnitelmassa vuosiksi 2016–2021 asetettuja tavoitteita.

Aluehallintovirasto on selvyiden ja toiminnan valvottavuuden vuoksi korvannut ympäristölupapäätöksen nro 127/2016/1, lupamääräykset tällä päätöksellä. Päätöksellä pysytettyjen lupamääräysten perusteluja ei ole enää tässä päätöksessä toistettu.

## Hakemuksen osittaisen hylkäämisen perustelut

### Betonijätteen pysyvä hyötykäyttö louhoksen tie- ja tukirakenteissa

Aluehallintovirasto on hylännyt jäljempänä esitetyin perustein hakemuksen betonimurskeen pysyvästä hyödyntämisestä louhoksen tuki- ja tiealueissa.

Käsittely- ja kierrätyskeskuksen voimassa olevassa ympäristöluvassa Nro 127/2016/1 on sallittu käyttää louhoksen tiealueiden luiskissa valtioneuvoston asetuksen eräiden jätteiden hyödyntämisestä maarakentamisessa (843/2017) eli ns. MARA-asetuksen ylittäviä kerrospaksuuksia betonimursketta, kuitenkin siten, että pysyvästi betonijätettä ei ole saanut jättää rakenteisiin ja väliaikaisesti hyödynnetty betonijäte tuli poistaa maanlajitysalueelta louhintatoiminnan päätyttyä.

Louhoksen täyttötoiminta on tulkittu ympäristömassojen kierrätys- ja käsittelykeskuksen toiminnan ensimmäisestä Kaakkois-Suomen ympäristökeskuksen myöntämästä ympäristöluvasta 26.6.2009, Dnro KAS-2008-Y-295-111 lähtien maankaatopaikkatoiminnaksi eli pilaantumattoman maa-ainejätteen loppusijoittamiseksi. Voimassa olevassa aluehallintoviraston 19.5.2016 myöntämässä ympäristölupapäätöksessä Nro 127/2016/1 on ollut sama tulkinta. Lupahakemuksessa ei ole esitetty maankaatopaikan luokituksen muuttamista pysyvän tai tavanomaisen jätteen kaatopaikaksi.

Luvanhaltija on hakemuksessaan esittänyt betonijätteen vastaanottomäärän merkittävää lisäämistä siten, että betonijätettä käytettäisiin maankaatopaikan osastoivissa rakenteissa lähes 100 000 m<sup>3</sup> (noin 170 000 tonnia) ja täyttö kestäisi lähes 30 vuotta.

Aluehallintovirasto on tutustunut ympäristöhallinnolle toimitettuihin vuosiraportteihin vuosilta 2014–2020. Näissä on esitetty ympäristömassojen kierrätys- ja käsittelykeskukselle toimitettujen betonijätteiden määrää, ulosmyyntiä ja hyötykäyttöä. Tiedot on koottu seuraavaan taulukkoon.

Betonijäte	Vuosi 2020	Vuosi 2019	Vuosi 2018	Vuosi 2017	Vuosi 2016	Vuosi 2015	Vuosi 2014
Vastaanotettu t/a	9 878	2 166	13 451	5 187	7 566	2 999	2 021
Toimitettu ulos t/a	0	0	0	2 994	0	0	0
Hyödynnetty alueella t/a	1 200	10 552	7 700	506	3 210	2 999	2015

Vuosiraportoinnin perusteella kierrätys- ja käsittelykeskuksesta ulosmyydyt betonimurskemäärät ovat olleet vähäisiä ja useimpina vuosina betonimursketta ei ole lainkaan myyty laitoksen ulkopuolelle. Betonimursketta on käytetty pääsääntöisesti oman kierrätys- ja käsittelyalueen kenttärakenteissa.

Vuosina 2014–2020 alueen kenttärakenteissa on käytetty betonimursketta yhteensä noin 28 200 tonnia.

Hakemuksessa esitetty betonijätteen jatkuva pitkäaikainen (30 v) käyttö louhoksen tiealueissa ja tukirakenteissa peittämättömänä vaikuttaa siten enemmän jätteen loppusijoitukselta kuin hyödyntämiseltä.

Aluehallintovirasto katsoo lisäksi, ettei maankaatopaikalla voi hyödyntää tai loppusijoittaa betonimursketta ilman, että kaatopaikan luokitus muuttuu kaatopaikka-asetuksen soveltamisalaan kuuluvaksi pysyväksi tai tavanomaiseksi kaatopaikaksi. Näin ollen aluehallintovirasto katsoo, että pysyvä betonimurskeen sijoittaminen louhoksen tuki- ja tierakenteisiin muuttaa täyttöalueen luokitusta maankaatopaikasta, jonka jälkeen täyttöön sovelletaan valtioneuvoston asetusta kaatopaikoista (331/2013). Tällöin betonijätteen sijoittamisesta tulee myös jäteveronalaista. Koska toiminnanharjoittaja ei ole hakemuksessaan esittänyt maankaatopaikan luokituksen muuttamista, on hakemus tältä osin hylätty.

#### *Hyödynnettävän betonimurskeen raekoko*

Hakemus betonin palakoon kasvattamiseksi on hylätty.

Jarmo Toikka Ky on hakenut toiminnan muutosta kierrätyskeskuksen pysyvissä kenttärakenteissa ja ajoluiskissa käytettävän betonimurskeen raekoon kasvattamista nykyisen luvan sallimasta 150 mm:n halkaisijasta 300 mm:iin. Hakija perustelee suurempaa betonikokoa mm. sillä, että murskaus suurempaan raekokoon vähentää murskauksen tarvetta yhteen kahden murskauskerran sijasta.

Aluehallintovirasto toteaa, että alueella hyödynnettävä purkubetoni on jätelain näkökulmasta jätettä siitä huolimatta, että sitä hyödynnetään kenttärakenteissa ja tiealueissa. Hyödynnettävän jätteen laatu tulee varmistaa riittävällä varmuudella ennen hyödyntämistä eikä hyödynnettävä betonijäte saa sisältää muita materiaaleja tai rakenteita. Purkutyömailta tulevan betonimurskeen hyvä laatu edellyttää mm. lajittelua ja riittäviä tutkimuksia. Ennen hyödyntämistä haitallisia aineita sisältävät materiaalit ja rakenteet, kuten raudat, tulee poistaa.

Valtioneuvoston asetus eräiden jätteiden hyödyntämisestä (843/2017) eli MARA-asetuksen mukainen betonimurskeen hyötykäyttö asettaa hyödynnettävän betonimurskeen raekoon enintään 90 mm:n, mutta ympäristöluvassa voidaan hyväksyä MARA-asetuksesta poikkeavia ratkaisuja. Voimassa oleva ympäristöluva sallii jo nykyisellään hyödyntää MARA-asetuksesta poikkeavaa, halkaisijaltaan enintään 150 mm raekokoista betonia.

Nyt haettu halkaisijaltaan enintään 300 mm:n tai 0,5 m<sup>3</sup>:n betonikappaleet ovat aluehallintoviraston näkemyksen mukaan liian suurikokoista hyödynnettäväksi laitosalueen niissä kohteissa, lähinnä kenttä- ja tierakenteissa, joille on haettu betonijätteen hyödyntämiseen lupa. Kyseessä on merkittävästi suuremmasta jakeesta kuin MARA-asetuksen mukaisesta 90 mm:n



halkaisijaltaan olevasta murskeesta. Betonimurskeen laatu tulee olla mahdollisimman luotettavasti selvitettyä ennen sen hyödyntämistä. Liian isot jätekappaleet voivat esimerkiksi heikentää rakenteen ominaisuuksia tai niiden laadullisia ominaisuuksia. Koska kyse on jätteen hyödyntämisestä eikä loppusijoittamisesta, tulee hyödyntäminen tehdä kuten rakenteet tehtäisiin luonnonmaa-aineksista. Näin ollen hakijan esitys murskauskertojen vähenemisestä ei ole riittävä peruste käyttää ainoastaan kertaalleen murskattua suurikokoista betonia.

Koska hakemus betonijätteen hyödyntämiseksi maankaatopaikan rakenteisiin ja läjitysalueen luiskiin ja tierakenteisiin on hylätty, isomman raekoon betonijätteen palakoon käytölle ei ole perusteita.

## Lupamääräysten yleiset perustelut

Lupamääräyksiä annettaessa on otettu huomioon laitoksen sijainti, sen yhteys muihin toimintoihin, toiminnasta aiheutunut haitta, toiminnasta aiheutuvan pilaantumisen todennäköisyys, onnettomuusriski, lähialueen asutuksen ja taajama-alueiden läheisyys sekä ympäristönsuojelulain vaatimus käyttää toiminnassa parasta käyttökelpoista tekniikkaa. Toiminnan voidaan katsoa edustavan parasta käyttökelpoista tekniikkaa, kun laitos toimii tämän ympäristölupapäätöksen mukaisesti.

Ympäristönsuojelulain 52 §:n mukaan ympäristöluvassa on annettava tarpeelliset määräykset päästöistä, päästöraja-arvoista, päästöjen ehkäisemisestä ja rajoittamisesta sekä päästöpaikan sijainnista, maaperän ja pohjavesien pilaantumisen ehkäisemisestä; jätteistä sekä niiden määrän ja haitallisuuden vähentämisestä, toimista häiriö- ja muissa poikkeuksellisissa tilanteissa, toiminnan lopettamisen jälkeisestä alueen kunnostamisesta ja päästöjen ehkäisemisestä sekä muista toiminnan lopettamisen jälkeisistä toimista ja muista toimista, joilla ehkäistään tai vähennetään ympäristön pilaantumista tai sen vaaraa.

Jätteen käsittelyä ja raportointia koskevat määräykset ovat jätelain ja jätteistä annetun valtioneuvoston asetuksen (179/2012) mukaisia.

Ympäristönsuojelulain 58 §:n mukaisesti ympäristöluvassa on annettu tarpeelliseksi katsotut määräykset jätteistä ja jätehuollosta jätelain ja sen nojalla annettujen säännösten noudattamiseksi. Ympäristönsuojelusta annetun valtioneuvoston asetuksen 15 §:n 3 momentin mukaisesti määräyksissä ei ole toistettu sitä, mitä lailla ja asetuksilla on yleisesti säädetty toiminnan ympäristönsuojeluvaatimuksista. Kyseisiä säädöksiä on toimintaa koskevinä muutoinkin noudatettava joka tapauksessa.

Ympäristönsuojelulain 62 §:n mukaisesti ympäristöluvassa on annettava tarpeelliset määräykset päästöjen ja toiminnan tarkkailusta sekä toiminnan vaikutusten ja toiminnan lopettamisen jälkeisen ympäristön tilan tarkkailusta. Luvassa on lisäksi annettava tarpeelliset määräykset jätelain 120 §:ssä säädetystä jätehuollon seurannasta ja tarkkailusta sekä jätteen käsittelyn seuranta- ja tarkkailusuunnitelmasta ja sen noudattamisesta.

Tässä päätöksessä on huomioitu ympäristömassojen kierrätys- ja käsittelykeskuksen toiminta-alueelle Jarmo Toikka Ky:lle joulukuussa 2020 Kouvolan ympäristö- ja rakennuslautakunnan toimesta myönnetty louhintaa, murskausta ja maa-ainesten ottoa koskevat luvat lupamääräyksineen. Yhdenmukaiset lupamääräykset ja mm. lupien mukaan laadittavat suunnitelmat alueiden jälkihoidosta ovat toiminta-alueen valvonnan kannalta tarkoituksenmukaiset.

## Lupamääräysten yksilöidyt perustelut

Lupamääräys 1. Lupamääräystä on muutettu hakijan esittämällä tavalla siten, että kierrätys- ja käsittelykeskuksessa voidaan ottaa pilaantumattomia maa-aineksia (17 05 04) enintään 99 000 tonnia vuodessa aikaisemman 50 000 tonnin sijasta, asfalttijätettä 25 000 tonnia aikaisemmasta 20 000 tonnista, betoni- ja tiilijätettä 30 000 tonnia vuodessa aikaisemman 20 000 tonnin sijaan sekä uutena jätejakeena hevosenlantaa 3 000 tonnia vuodessa. Kierrätys- ja käsittelykeskuksella toiminta laajenee louhinnan ja maa-ainesten lisääntyvän oton myötä ja tämän vuoksi myös maa-ainesten vastaanotto ja täyttötarve louhokseen suurenee.

Lupamääräyksestä on poistettu puun kylmävarastointia koskeva määräys, koska se on esitetty poistettavaksi. Kylmävarastoinnin tarkkailua koskeva lupamääräys (päättöksen Nro 127/2016/1 lupamääräys 32) on poistettu.

Lupamääräyksestä on poistettu kuitusavea koskeva tarkennus sekä viittaus tuhkejakeisiin toiminnan muutosta koskevan hakemuksen mukaiseksi.

Energiana hyödynnettävien puumateriaalien jätetunnuksia on päivitetty nykyisen toiminnan mukaisiksi.

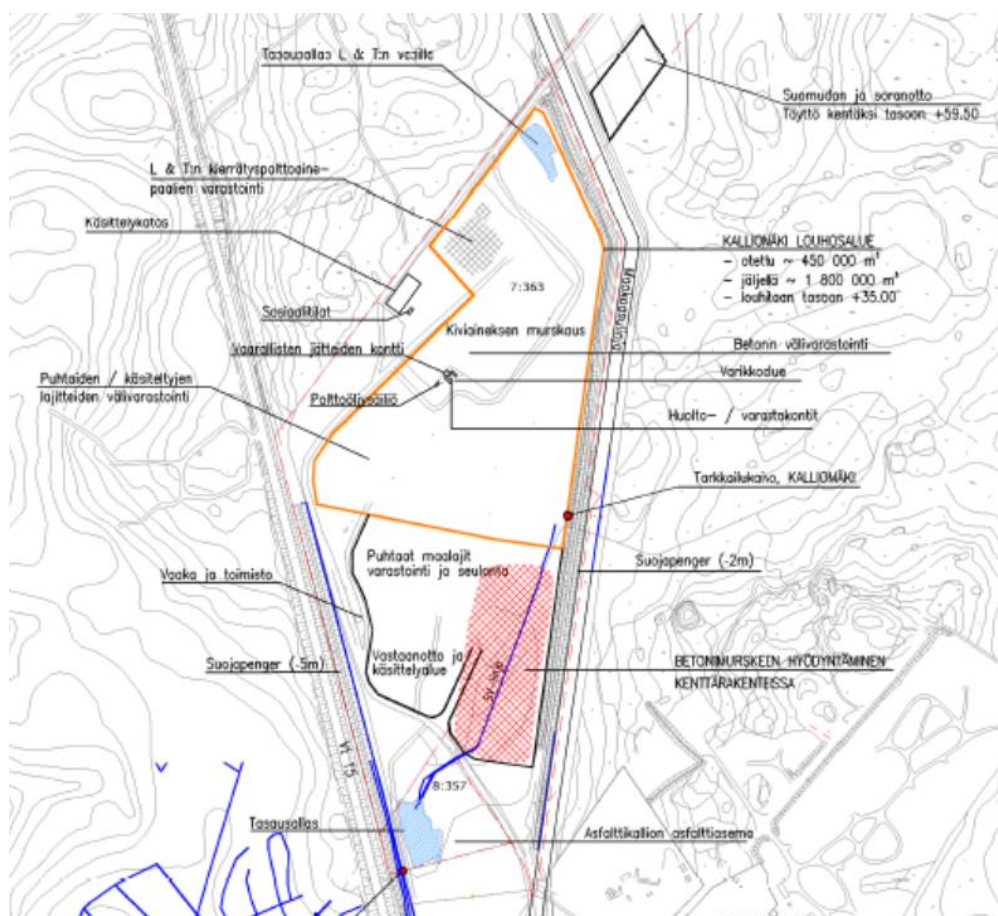
### Lupamääräys 2.

Lupamääräys 3. Lupamääräykseen on lisätty kenttärakenteissa ja louhoksen tierakenteissa hyötykäytettävän betonimurskeen sallittu enimmäisraekoko. Enimmäisraekoko on sama kuin ympäristöluvassa Nro 127/2016/1. Raekokoa koskeva rajoitus oli kirjattu em. päätöksessä viittauksena kertoelmaosassa esitettyyn eikä numeerisena varsinaiseen lupamääräykseen. Lupamääräyksestä on lisäksi poistettu tuhkan hyötykäyttö, koska muutoshakemuksen mukaan tuhkaa ei enää vastaanoteta alueella.

Lupamääräys 4. Hakemuksessa on esitetty pysyvä tarve käyttää murskattua betoni- ja asfalttijätettä alueen pysyvissä tie- ja kenttärakenteissa. Hakija on toimittamassaan täydennyksessä ilmoittanut, että kierrätyskeskuksen toiminnassa tarvitaan jatkossakin eri materiaaleille varasto- ja käsittelykenttiä ja rakenteissa käytettäisiin betonimurskejätettä. Jäteasfalttikerrok- sia on hakijan mukaan tarve uusia 3–5 vuoden välein. Aluehallintovirasto toteaa, että hyötykäytön tulee perustua todelliseen käyttötarpeeseen, kohdekohtaisiin suunnitelmiin, joiden luvan mukaisuuden valvontaviranomainen on hyväksynyt.

Lupamääräykseen on lisätty asfalttijätteen hyötykäyttö kierrätys- ja käsittelykeskuksen kenttärakenteissa. Lupamääräyksellä sallittu alueella hyödynnettävän asfalttijätteen kokonaismääräksi enintään 10 000 tonnia. Tämä vastaa 150 mm:n asfalttimurskekerroksella noin 4 ha:n aluetta. Mikäli enemmän jätteen hyödyntämiselle alueella on osoitettavissa tarve, luvan haltija voi myöhemmin hakea tarvittaessa joko ympäristöluvan muutosta aluehallintovirastolta tai osoittaa hyödyntäminen MARA-ilmoituksen mukaisella menettelyllä ELY-keskukselta.

Ympäristöluvassa Nro 127/2016/1 on hyväksytty betonijätteen hyödyntäminen toiminta-alueen tie- ja kenttärakenteissa. Hyödynnettävän betonimurskejätteen vastaanottoa lisätään merkittävästi. Betonimurskejätteen hyödyntäminen on ollut viime vuosien vuosiraportoinnin mukaan vähäistä ja useimpina vuosina betonimursketta ei ole lainkaan myyty laitoksen ulkopuolelle. Lisääminen on kuitenkin hyväksytty hakemuksen mukaisesti, mutta käytölle on määräyksellä asetettu enimmäismäärä. Tässä päätöksessä lupamääräyksellä 4 on rajattu omalla alueella hyödynnettävän betonimurskeen enimmäismäärä (42 000 t), joka perustuu ympäristöluvassa Nro 127/2016/1 hyväksytyyn betonimurskejätettä hyödynnettävän käsittelykentän alueeseen (kuva alla). Betonimurskeen hyödyntämistä koskeva alue on kooltaan noin 16 000 m<sup>2</sup> ja päätöksessä Nro 127/2016/1 hyväksytty kerrospaksuus esitetty enintään 1,5 metriä. Näin ollen aluehallintovirasto katsoo, että alueella jo nykyisen luvan mukaisesti hyväksytty betonimurskeen hyödyntämistä koskeva kokonaismäärä on noin 42 000 tonnia.



Valvontaviranomaiselle toimitettujen vuosiraporttien yhteydessä on kirjattu alueella hyödynnettyjen betonimurskejätteiden määräksi vuodesta 2016 eteenpäin yhteensä noin 23 200 tonnia. Alueen kenttärakenteissa voidaan siten edelleen hyödyntää jo aiemmin hyväksytyt betonimurskejättemäärän puitteissa vielä lähes 19 000 tonnia. Aluehallintovirasto toteaa, että mikäli enemmälle betonijätteen hyödyntämiselle alueella on osoitettavissa tarve, luvanhaltija voi myöhemmin hakea tarvittaessa joko ympäristöluvan muutosta aluehallintovirastolta tai osoittaa hyödyntäminen MARA-ilmoituksen mukaisella menettelyllä ELY-keskukselta.

Hakemuksessa esitetyt asfalttijättemurskeella pinnoitettavat kentät ovat ainakin osittain samat kuin mihin hakija on jo aiemmin vuonna 2018 esittänyt enintään 1,5 metrin kerrospaksuista betonimurskeen hyötykäyttöä. Kohdekohtaiset suunnitelmat ovat tarpeen valvontaa varten ja, että voidaan todeta jätteen käytön todellinen tarve, jätteitä käytetään vain tarpeellinen määrä ja että ne korvaavat aidosti neitseellistä materiaalia. Suunnitelmia on vaadittu, koska laitosalue on laaja. Suunnitelmallisuudella ehkäistään myös jätteiden liikakäytöstä aiheutuva ympäristön pilaantumista. Laati-malla suunnitelma alueella hyödynnettävistä jätejakeista ja pitämällä kirjaa sijoituspaikoista, pyritään pitämään hyödyntäminen suunnitelmallisena ja hallittuna.

Lupamääräys 5. Kompostoinnista ilmoittaminen on tarpeen, että valvojalla on mahdollisuus tarkastaa uudet rakenteet ja laitteet toimintakunnossa ennen toiminnan aloittamista.

#### Lupamääräys 6.

Lupamääräykset 7–8. Kierrätyskeskuksen toiminta-alueeseen on liitetty hakijan esittämät kiinteistöt 286-419-8-356 ja 286-419-3-329. Em. kiinteistöjen käyttöä kierrätys- ja käsittelykeskuksen toimintaan on rajoitettu, sillä hakemuksessa ei ole esitetty tarkempia suunnitelmia uusien kiinteistöjen tulevasta mahdollisesta käytöstä.

Kierrätys- ja käsittelykeskuksen alueella harjoitetaan jätteenkäsittelytoimintaa, joka tulee järjestää siten, ettei toiminnasta aiheudu ympäristön pilaantumisen vaaraa. Laitoksen ympäristölupa sisältää määräyksiä mm. jätteiden käsittely- ja varastoalueiden kenttärakenteiden pintamateriaalivaatimuksista, joilla toiminnasta aiheutuvia ympäristövaikutuksia pyritään rajoittamaan.

Kierrätys- ja käsittelykeskuksen uusilla kiinteistöillä voidaan varastoida hakijan esittämiä seulottuja kiviaineksia, joista ei ennalta arvioituna aiheudu haitallisia ympäristövaikutuksia. Hakija on vastineensa yhteydessä ja hakemuksen kuuluttamisen jälkeen lisännyt useita jätejakeita, joita haluaisi uusilla kiinteistöillä varastoida. Jakeiden lisääminen kuuluttamisen jälkeen edellyttäisi asian uudelleen kuuluttamista. Aluehallintovirasto toteaa lisäksi edelliseen, että jäteasfaltti on voimassa olevassa ympäristöluvassa edellytetty varastoitavaksi tiiviiksi todennetulla alueella eikä aluehallintoviraston

hakemukseen ole liitetty tarkempia tietoja uusien kiinteistöjen maaperästä tai olosuhteista.

Mikäli kiinteistöjä suunnitellaan käytettäväksi muuhun kuin hakemuksen käsittelyvaiheessa esitettyyn, on määräyksessä 8 annettu kriteerit, jonka mukaan varastokentät tulee toteuttaa ja mihin mennessä tarkemmat suunnitelmat esittää. Jarmo Toikka Ky:n on hyvissä ajoin esitettävä kiinteistöjen uudet käyttötarkoituksen muutosta ja kenttärakennetta koskevat suunnitelmat valvontaviranomaiselle, joka arvioi edellyttävätkö suunnitelmat ympäristöluvan muuttamista vai voidaanko varastointi hyväksyä tämän ympäristöluvan puitteissa.

Lupamääräykset 9–13. Lupamääräykset koskevat maankaatopaikkaa. Määräyksessä 9. Kalliokorven louhoksen täyttöalue on luokiteltu maankaatopaikaksi, johon ei sovelleta kaatopaikoista annettua valtioneuvoston asetusta (331/2013), kun täyttö tehdään pilaantumattomaksi luokitelluilla maaineiksilla (17 05 04). Louhoksen varsinainen täyttötö on alkamassa lähiaikoina, kun kiviaineksen otto alueella päättyy. Aluetta on käsitelty aiemmissa luvissa sekä hakemusasiakirjoissa maankaatopaikkana ja myös vakuus on määräytynyt maankaatopaikan vakuuden perusteella.

Lupamääräys 10 on annettu vieraslajeja sisältävien pilaantumattomien maa-ainesten asianmukaiseksi sijoittamiseksi maankaatopaikan täyttöön. Hakija on vastineessaan Kaakkois-Suomen ELY-keskuksen lausuntoon todennut, että alueelle voidaan sijoittaa myös vieraslajeja sisältäviä maaineiksia. Haitalliset vieraskasvilajit ympäristöön levitessään uhkaavat luonnon monimuotoisuutta ja aiheuttavat ympäristön pilaantumista haittaamalla luontoa ja sen toimintoja (YSL 7, 52 §).

Toiminnassa on tarpeen huomioida maa-ainesten vastaanotto- ja läjitystoiminnassaan laki vieraslajeista aiheutuvien riskien hallinnasta 1709/2015 sekä kansallisesti merkityksellisistä haitallisista vieraslajeista.

Haitallisia vieraskasvilajeja sisältävien maa-ainesten ja vieraskasvilajijätteidensä epäasiallinen käsittely voi aiheuttaa riskin lajien leviämiseksi luontoon sekä haittaa luonnolle ja sen toiminnalle (esim. jättipalsami, kurturuusu), terveyshaittaa (esim. jättiputki), ympäristön yleiseen virkistyskäyttöön soveltuvuuden vähentymistä (esim. jättiputki, kurturuusu), ympäristön yleisen viihtyisyyden vähentymistä tai vahinkoa tai haittaa omaisuudelle taikka sen käytölle (esim. kiinteistön arvon aleneminen). Määräyksellä on annettu velvoite torjua haitallinen vieraslajikasvi ja estää vieraslajien leviäminen ympäristöön. Ympäristönsuojelulain 6 §:n mukaan toiminnanharjoittajan on oltava selvillä toimintansa ympäristövaikutuksista, ympäristöriskeistä ja niiden hallinnasta sekä haitallisten vaikutusten vähentämismahdollisuuksista. Toiminnanharjoittajan on järjestettävä toimintansa niin, että ympäristön pilaantuminen voidaan ehkäistä ennakolta tai se on rajattava mahdollisimman vähäiseksi (7 §). Lain 16 §:n mukaan maahan ei saa jättää tai päästää jätettä tai muuta ainetta taikka eliöitä tai pieneliöitä siten, että seurauksena on sellainen maaperän laadun huononeminen, josta voi aiheutua mm. vaaraa tai haittaa terveydelle tai ympäristölle.

Haitallisten vieraslajin lisääntymisosa sisältävän maa-aineksen huolellinen käsittely, peittäminen ja kasvustojen seuranta on välttämätöntä, jotta lajit eivät leviä maankaatopaikalta ympäristöön. Mahdollisten kasvustojen hävittäminen tulee tehdä aina ennen siemenvaihetta ja silloin, kun hävitettävää kasvimassaa on vähän. Haitallisten vieraskasvilajien ravinteet ja orgaaninen aines (maanpäälliset osat ja juuret), joita ei saa läjittää maankaatopaikalle, voidaan hyödyntää esim. kompostoimalla laitoksessa, biokaasun valmistuksessa, lannoitteiden valmistuksessa tai hakettamalla puuvartiset osat, jotka eivät sisällä siemeniä.

Maankaatopaikan täyttösuunnitelmassa (lupamääräys 11) sekä maisemoinnissa ja jälkihoidossa (lupamääräys 13) tulee ottaa huomioon ja yhteensovittaa se mitä louhoksen maa-ainesluvan (Kouvolan kaupunki, Rakennus- ja ympäristölautakunta 2.12.2020, Nro 2175/11.01.00.04/2020) jälkihoidosta on määrätty.

Lupamääräykset 14. ja 15. Hakemuksessa esitetyt hevosenlannan avoaumakompostointia koskevat tiedot perustuvat pitkälti toiminnanharjoittajalle aiemmin myönnettyyn koetoimintailmoituspäätökseen nro 224/2016/1. Koetoiminnassa testattiin kivituhkakerroksen päällä tehtävää kompostointia ja selvitettiin, oliko kivituhkakerros riittävän tiivis alusta kompostointiin ilman katettua hallia. Laaditun koetoimintaraportin mukaan kivituhkakerros toimi melko hyvin. Toisinaan kuitenkin ravinnepitoinen vesi suotautui sateisena aikana nopeasti kivituhkakerroksen läpi.

Alun perin jätetyssä lupahakemuksessa ei esitetty alustaksi kivituhkakerrosta, mutta täydennyksessä 13.9.2021 hakemusta muutettiin ja kompostointi esitettiin tehtäväksi kivituhkakerroksen päällä, kuten koetoiminnassa oli kokeiltu aiemmin. Aluehallintovirasto katsoo, että hakijan esitys ulkona avoaumoissa tehtävästä kompostoinnista ei vastaa parasta käyttökelpoista tekniikkaa eikä toimialan nykyistä käytäntöä. Tämän vuoksi lupamääräyksessä on edellytetty kompostointi tehtäväksi joko rumpukompostissa tai hallissa. Vastineen yhteydessä hakija on ilmoittanut hankkineensa käyttöönsä rumpukompostorin. Käsittelemättömän kompostilannan varastointi ilman katosta lisää hygieniariskisten ja ravinnepitoisten jätevesien määrää sekä hajuhaittaa. Kompostoinnille annetuilla määräyksillä 14 ja 15 varmistetaan lantajätteen asianmukainen käsittely kompostituotteeksi ympäristöhaittoja aiheuttamatta. Lupamääräyksessä 29. on lisäksi määrätty kompostointivesien keräämisestä.

Lupamääräys 16. Laitoksen melua koskeva määräys on muutettu hakijan esittämällä tavalla yhdenmukaiseksi Kouvolan kaupungin rakennus- ja ympäristölautakunnan myöntämän louhintaa ja murskausta koskevan päätöksen mukaisesti. Yhdenmukainen lupamääräys on aiheellinen myös valvonnan helpottamiseksi. Toiminnan muutoksen myötä ei kierrätys- ja käsittelykeskuksen melutaso lisäännä. Lupamääräyksen muutoksen myötä murskauksen saa aloittaa tuntia aikaisemmin ja jälkimurskausta 24 h. Hakemukseen liitetyn melumallinnuksen perusteella meluvyöhyke 45 dB meluvyöhyke ulottuu noin 350 m etäisyydelle murskauspaikasta. Jälkimurskain on merkittävästi tavallista murskauslaitosta hiljaisempi. Näin ollen 24 h

tunnin jälkimurskaimen käyttö on hyväksytty kuten Kouvolan kaupungin myöntämässä luvassa. Murskainten sijoittamisessa tulee huomioida lupamääräyksen 17 mukainen toimintojen sijoittaminen siten, että voimakkain ääni ei lähde melulle alttiiden kohteiden suuntaan.

Lupamääräys 17. Määräys on päivitetty vastaamaan aluehallintoviraston käyttämää yleistä melumääräystä, jossa yöajan raja-arvo on määritetty tuntikeskiäänitasoina. Tällä rajoitetaan toiminnasta mahdollisesti aiheutuvaa ajoittaista keskimääräistä suurempaa melua. Määräys on erityisen tarpeellinen, kun murskaus on sallittu yöaikana määriteltävänä ajankohtana klo 6–7 välisenä aikana. VNP melutason ohjearvoista (993/1992) ei määrittele melun ohjearvon laskentajaksoa. Aluehallintovirasto katsoo, että tuntikeskiäänitasona annettu enimmäismelutaso vastaa valtioneuvoston päätöksen perimmäistä tarkoitusta. Määräys on erityisen tarpeellinen, kun murskaus on sallittu yöaikana määriteltävänä ajankohtana klo 6–7 välisenä aikana. Laskentajakson määrittäminen selkeyttää myös valvontaa ja sen järjestämistä.

Raja-arvoja määrättäessä on otettu huomioon mahdollinen melun häiritsevä luonne. Melun häiritsevä luonne tarkastellaan häiriintyvissä kohteissa.

Raja-arvon noudattamisen tarkastelussa otetaan huomioon käytetyn menetelmän epävarmuus. Yleensä epävarmuus vaihtelee välillä 1–3 dB. Selvyyden vuoksi aluehallintovirasto toteaa, että menetelmän epävarmuudella ei tarkoiteta mittauksen kokonaisepävarmuutta.

#### Lupamääräys 18.

Lupamääräys 19. Uusi lupamääräys on sisällöltään sama kuin Kouvolan kaupungin ympäristö- ja rakennuslautakunnan murskausta ja louhintaa koskevassa ympäristöluvassa 2174/11.01.00.00/2020 (lupamääräys 7). Ympäristömassojen kierrätys- ja käsittelykeskuksen melua ja mahdollista rajoittamista tulee tarkastella yhteisesti alueen muiden melua aiheuttavien toimintojen kanssa. Melua voi olla tarpeen mitata tai mallintaa mikäli toiminnasta aiheutuu lähiympäristöön meluhaittaa.

#### Lupamääräykset 20–27.

Lupamääräys 28. Lupamääräystä on päivitetty lisäämällä velvoite tasaustaiden hoidosta. Koska betonijätteen käsittely ja hyödyntäminen alueella lisääntyy, on lupamääräystä muutettu lisäämällä alueelta poisjohdettaville vesille raja-arvot pH:lle. Lupamääräys on tarpeen ympäristön pilaantumisen ehkäisemiseksi.

Lupamääräys 29. Kompostointikentällä muodostuvat vedet on edellytetty hakemuksesta poiketen kerättäväksi talteen ja toimitettavaksi käsiteltäväksi laitokselle, jolla on ympäristölupa vastaavanlaisten vesien käsittelemiseksi. Kompostointivedet arvioidaan lähtökohtaisesti olevan jätevesiksi luokiteltavia niiden yleisesti korkeiden ravinne- ja bakteeripitoisuuksien vuoksi. Hakemuksessa ei ole tietoa kompostointialueen poistuvan

huleveden laadusta eikä esitystä ojaan johdettavan veden haitta-ainepitoisuuksien rajoiksi. Mikäli osa kompostointialueen hulevesistä on sellaisia, että ne voitaisiin johtaa ojastoon, tulee toiminnanharjoittajan riittävin tutkimustuloksien osoittaa huleveden haittattomuus valvontaviranomaiselle. Viranomaisen arvioi, onko kompostoinnille ja vesien johtamiselle/tarkkailulle annettuja lupamääräyksiä tarpeen muuttaa.

Alueella on aiemmin harjoitettu aluehallintoviraston myöntämän koetoimintailmoitus päätöksen Nro 224/2016/1 mukaisesti hevosen kuivikelannan kompostointia. Ilmoituksesta annetussa päätöksessä edellytettiin kompostointivesien erillään pitämistä, tarkkailua ja laadun selvittämistä ennen toimittamista jätevedenpuhdistamon käsittelyyn. Laaditun koetoiminnan loppuraportin mukaan kompostivesi oli väriltään ruskeaa ja siinä havaittiin selvää tai lievää hajua. Kokonaistyyppipitoisuus (62–150 mg/l) ja kokonaisfosforipitoisuus (3,6–14 mg/l) olivat luonnonvesiä korkeammalla tasolla. Loka-kuussa 2018 mitattu kokonaistyyppipitoisuus 150 mg/l oli korkein kompostointikokeilun aikana. Tammikuussa 2018 mitattu kokonaisfosforipitoisuus 14 mg/l oli korkein kompostointikokeilun aikana. Vaikka muodostuvan kompostointiveden määrä on vähäinen, vastaa niiden laatu jätevettä. Näin ollen vesiä voi päästää puhdistamattomana ympäristöön. Määräyksellä varmistetaan, ettei toiminnasta aiheudu ympäristön pilaantumista.

#### Lupamääräykset 30–35.

Lupamääräys 36. Ympäristönsuojelulain 15 §:n mukaan toiminnanharjoittajan on ennakolta varauduttava toimiin onnettomuuksien ja muiden poikkeuksellisten tilanteiden estämiseksi ja niiden terveydelle ja ympäristölle haitallisten seurausten rajoittamiseksi. Suunnitelman laadinnassa voidaan hyödyntää Hämeen ELY-keskuksen laadintaohjetta toiminnanharjoittajalle ([Ennaltavarautumissuunnitelma – Laadintaohje toiminnanharjoittajalle](#)).

Määräys suunnitelmien ajan tasalla pitämiseksi on tarpeen, koska toiminnassa saattaa tapahtua muutoksia, jotka eivät edellytä ympäristölupaa tai ympäristöluvan muuttamista, mutta muutoksilla voi olla olennainen merkitys ennaltavarautumiseen poikkeustilanteissa.

#### Lupamääräykset 37 ja 38.

Lupamääräys 39. Kalliokorven tasausaltaan lähtevän veden tarkkailu on määrätty tehtäväksi tehostetusti louhoksen täytön alkaessa. Myös hevosenlannan kompostointialueen vesien laatua tulee tarkkailla. Määräys perustuu ympäristönsuojelulain 6 §:n mukaiseen toiminnanharjoittajan selvitysohjeeseen. Tarkkailusuunnitelma on tarpeen toiminnan valvontaa varten.

Lupamääräys 40. Laitoksen jätteenkäsittely- ja seurantasuunnitelman tulee sisältää valtioneuvoston asetus jätteistä (179/2012) 25 §:ssä esitetyt tiedot. Olemassa olevasta suunnitelmasta puuttuvat mm. jätteenkäsittelyprosessien kuvaukset mm. hevosenlannan kompostoinnin käsittely sekä



kierrätysasfaltin käsittely. Suunnitelmassa tulee esittää myös vieraslajeja sisältävien pilaantumattomien maa-ainesten käsittely ja mahdollinen torjunta.

Lupamääräys 41.

Lupamääräys 42. Lupamääräykseen on päivitetty asfalttimurskeen laadun tarkkailu.

Lupamääräys 43.

Lupamääräys 44. Kirjanpitoa ja raportointia koskevaan määräykseen on lisätty kompostointia ja asfalttimurskeen käyttöä koskevat tiedot.

Lupamääräys 45. Lupamääräyksessä asetettu vakuus on arvio, joka perustuu hakijan esittämiin varastoitaviin jätemääriin sekä niistä aiheutuviin käsittely- ja kuljetuskustannuksiin. Jätelain ja ympäristönsuojelulain mukaisten vakuussäännösten tarkoituksena on turvata asianmukainen jätehuolto tilanteessa, jossa toiminnanharjoittaja on maksukyvytön tai ei muuten kykene huolehtimaan sille kuuluvista velvollisuuksista. Vakuuden on katettava myös varastossa olevien jätteiden kuljettaminen muuhun hyödyntämispaikkaan.

Vakuus on päivitetty voimassa olevan luvan mukaisesta ja siinä on huomioitu jätevarastojen enimmäiskoot sekä kuljetuskustannukset.

Maankaatopaikalta vaadittua vakuutta on kohtuullistettu nykyisen luvan mukaisesta 4 €/m<sup>2</sup>->0,5 €/m<sup>2</sup>.

Jätevakuusoppaan (Ympäristöhallinnon ohjeita 5/2012) mukaisesti maankaatopaikalle lasketaan pinta-alaperusteinen vakuus. Maankaatopaikan pinta-ala on hakemuksen mukaan noin 4 ha. Vakuuden määrä on tällä perusteella: 40 000 m<sup>2</sup> \* 0,5 €/m<sup>2</sup> = 20 000 € ja siihen tulee lisätä arvonlisävero.

Jätteenkäsittelytoiminnan vakuus perustuu hakijan esittämään laskelmaan alueella varastoitavista jätemääristä. Jätevakuutta määrittäessä on laskettu alueella varastoitavan betonijätteen määrä 5 000 tonnia, puujätteen määrä 2 000 t ja hevosen lannan kompostoinnissa oleva määrä 500 tonnia. Lisäksi vakuutta edellytetään jälkikompostoinnissa olevan lantapitoisen aineksen enimmäismäärälle 2 500 tonnia.

Hakijan esityksen mukaisesti on jätetty huomioimatta asfalttijäte. Huomioimatta on jätetty myös pilaantumaton maa-aines alueella sijaitsevan maankaatopaikan perusteella. Hakijan vakuuslaskelmassaan esittämät käsittelykustannukset ovat varsin alhaiset eikä laskelmissa ole huomioitu kuljetuskustannuksia.

Aluehallintovirasto on käyttänyt vakuutta määrittäessä betonijätteen kustannusta laskettaessa 35 eur/t, puujätteen 15 eur/t ja hevosenlannan

osalta 50 eur/t ja jälkikompostissa olevan aineksen osalta 5 eur/t. Kuljetuskustannukset on arvioitu 20 senttiä x km x jätemäärä tonneina.

### **Täytäntöönpanoa koskevat perustelut**

Lupaviranomainen voi ympäristönsuojelulain 199 §:n mukaan hyväksyä perustellusta syystä toiminnan aloittamisen muutoksenhausta huolimatta. Toiminnan aloittaminen ei tee muutoksenhakua hyödyttömäksi. Asetettava vakuus 10 000 euroa perustuu lähinnä hevosen lannan varsinaisesta kompostoinnista aiheutuviin kustannuksiin ja on määrätty riittäväksi ympäristön saattamiseksi päästöjen osalta ennalleen, mikäli lupa evätään tai sen lupamääräyksiä muutetaan. Näin ollen päätöksen täytäntöönpano ei tee muutoksenhakua hyödyttömäksi.

### **VASTAUS LAUSUNNOISSA ESITETTYIHIN VAATIMUKSIIN**

Lausunnoissa esitetyt vaatimukset on otettu huomioon ratkaisussa ja lupamääräyksissä sekä niiden perusteluissa ilmenevällä tavalla.

### **PÄÄTÖKSEN VOIMASSAOLO**

#### **Päätöksen voimassaolo**

Päätös on voimassa toistaiseksi.

#### **Lupaa ankaramman asetuksen noudattaminen**

Jos valtioneuvoston asetuksella annetaan tämän päätöksen määräystä ankarampia säännöksiä tai luvasta poikkeavia säännöksiä luvan voimassaolosta tai tarkistamisesta, on asetusta luvan estämättä noudatettava (ympäristönsuojelulaki 70 §).

### **SOVELLETUT SÄÄNNÖKSET**

Ympäristönsuojelulaki (527/2014) 6–8, 11, 12, 14–17, 19, 27, 29, 48–49, 51–53, 58, 59, 62, 66, 83, 87, 94, 199 ja 209 §

Valtioneuvoston asetus ympäristönsuojelusta (713/2014) 1, 8, 14 ja 15 §

Jätelaki (646/2011) 8, 12–13, 15–17, 20, 28–29, 72, 118–121, 141 §

Valtioneuvoston asetus jätteistä (179/2012) 4, 12–13, 20, 22, 25 §, liite 4

Laki eräistä naapuruussuhteista (26/1920) 17 §

Valtioneuvoston asetus vesiympäristölle vaarallisista ja haitallisista aineista (1022/2006)

### **KÄSITTELYMAKSU**

Käsittelymaksu on 13 572 euroa.

Lasku lähetetään erikseen Valtion talous- ja henkilöstöhallinnon palvelukeskuksesta.

Asian käsittelystä peritään valtioneuvoston asetuksen aluehallintovirastojen maksuista vuonna 2021 (1121/2020) mukaisesti maksu asetuksen voimaan tullessa olleiden säännösten mukaan. Hakemuksen vireillätuloaikana voimassa olleen aluehallintovirastojen maksuista vuosille 2019 ja 2020 annetun valtioneuvoston asetuksen (1244/2018) liitteen kohdan 3.1 taulukon mukaan jätteiden käsittelylaitoksen, jossa käsitellään jätettä vähintään 20 000 tonnia vuodessa, toimintaa koskevasta päätöksestä perittävän maksun suuruus on 10 750 euroa ja mitoitukseltaan 50 000–100 000 tonnin vuotuiselle jätemäärän maankaatopaikan päätöksen käsittelystä perittävän maksun suuruus on 8 360 euroa.

Taulukon alaviitteen 1 mukaan toiminnan olennaista muuttamista (ympäristönsuojelulaki 29 §) koskevasta päätöksestä peritään maksu, jonka suuruus on 50 prosenttia taulukon mukaisesta maksusta. Jos kuitenkin asian käsittelyn vaatima työmäärä vastaa uudelta toiminnalta vaadittavan luvan käsittelyä, peritään taulukon mukainen maksu. Alaviitteen 2 mukaan samanaikaisesti ratkaistavien useiden toimintojen lupa-asioiden käsittelystä peritään yhdistetty maksu siten, että korkeimpaan maksuluokkaan kuuluvan toiminnan taulukon mukaiseen käsittelymaksuun voidaan lisätä muiden toimintojen osuutena 50 prosenttia näiden toimintojen taulukon mukaisista maksuista. Alaviitteen 5 mukaan maksu peritään 35 prosenttia korkeampana, jos työmäärä on taulukossa mainittua tai 1-3 kohdassa tarkoitettua työmäärää suurempi.

Lupamaksu muodostuu seuraavasti:

- jätteiden käsittelylaitos, jossa käsitellään jätettä vähintään 20 000 tonnia vuodessa: 10 750 euroa
- maankaatopaikka:  $0,5 \times 0,5 \times 8\,360 \times 1,35 = 2\,821$  euroa

## TIEDOTTAMINEN

### Päätös

Jarmo Toikka Ky  
 Kouvolan kaupunki  
 Kouvolan kaupungin ympäristönsuojeluviranomainen  
 Kouvolan kaupungin terveydensuojeluviranomainen  
 Kaakkois-Suomen elinkeino-, liikenne- ja ympäristökeskus, ympäristö ja luonnonvarat -vastuualue  
 Kymenlaakson Liitto  
 Puolustusvoimat  
 Gasgrid Finland Oy  
 Suomen ympäristökeskus

## **Päätöksestä tiedottaminen**

Päätöksen antamisesta ilmoitetaan niille, joille hakemuksesta on annettu erikseen tieto, sekä niille, jotka ovat tehneet muistutuksen tai ilmaisseet mielipiteensä asiassa.

Aluehallintovirasto tiedottaa päätöksen antamisesta julkaisemalla kuulutuksen ja päätöksen aluehallintovirastojen verkkosivuilla ([ylupa.avi.fi](http://ylupa.avi.fi)). Tieto kuulutuksesta julkaistaan myös Kouvolan verkkosivuilla.

Päätöstä koskeva ilmoitus julkaistaan Kouvolan Sanomat.

## **MUUTOKSENHAKU**

Päätökseen saa hakea muutosta Vaasan hallinto-oikeudelta valittamalla.

## **LIITE**

Valitusosoitus

## **ASIAN KÄSITTELIJÄT**

Asian on ratkaissut ympäristöneuvos Anne Puska ja esitellyt ympäristöylikontrollin tarkastaja Mari Tapio.

Asiakirja on hyväksytty sähköisesti. Merkintä sähköisestä hyväksymisestä on asiakirjan viimeisellä sivulla.

## VALITUSOSOITUS

Tähän aluehallintoviraston päätökseen tai siitä perittävään maksuun voi hakea muutosta kirjallisella valituksella. Valituksen saa tehdä sillä perusteella, että päätös on lainvastainen.

Päätöksestä voivat valittaa asianosaiset, sekä vaikutusalueella ympäristön-, terveyden- tai luonnonsuojelun tai asuin-ympäristön viihtyisyyden edistämiseksi toimivat rekisteröidyt yhdistykset tai säätiöt, sijaintikunta ja vaikutusalueen kunnat ja niiden ympäristönsuojeluviranomaiset, sekä elinkeino-, liikenne- ja ympäristökeskukset ja muut asiassa yleistä etua valvovat viranomaiset.

Asian käsittelystä hallinto-oikeudessa voidaan periä oikeudenkäyntimaksu siten kuin tuomioistuinmaksulaissa (1455/2015) ja oikeusministeriön asetuksessa tuomioistuinmaksulain 2 §:ssä säädettyjen maksujen tarkistamisesta (1383/2018) säädetään. Maksun suuruus on 260 euroa. Tuomioistuinmaksulaissa on erikseen säädetty tapauksista, joissa maksua ei peritä. Tarkempia tietoja maksuista saa hallinto-oikeudesta.

### Toimi näin

Jos haet muutosta aluehallintoviraston päätökseen, tee kirjallinen valitus Vaasan hallinto-oikeuteen ennen valitusajan päättymistä. Valitusaika päättyy **24.11.2021**.

Valitusaika määräytyy seuraavasti:

- Päätöksen tiedoksisaannin katsotaan tapahtuneen viimeistään seitsemäntenä (7.) päivänä siitä, kun aluehallintovirasto on julkaissut päätöksen verkkosivuillaan.
- Valitusaika on 30 päivää päätöksen tiedoksisaannista.
- Kun määräaika lasketaan, sitä päivää, kun päätös on saatu tiedoksi, ei oteta lukuun.
- Jos määräajan viimeinen päivä on pyhäpäivä, itsenäisyyspäivä, vapunpäivä, jouluaatto, juhannusaatto tai arkilauantai, määräaika päättyy ensimmäisenä arkipäivänä sen jälkeen.

### Ilmoita valituksessa

- valittajan nimi, postiosoite, puhelinnumero ja muut tarpeelliset yhteystiedot, kuten sähköpostiosoite. Jos valittajana on yhteisö, ilmoita sen nimi ja yhteystiedot.
- laillisen edustajan, asiamiehen tai muun valituksen laatineen henkilön nimi ja postiosoite, puhelinnumero ja muut tarpeelliset yhteystiedot, kuten sähköpostiosoite
- sellainen postiosoite ja mahdollinen muu osoite, johon oikeudenkäyntiin liittyvät asiakirjat voidaan lähettää (prosessiosoite). Hallinto-oikeus voi valita, mihin osoitteeseen se toimittaa asiakirjat, jos sille on ilmoitettu useampia prosessiosoitteita tai jos yhtäkään ilmoitettua yhteystietoa ei ole nimetty prosessiosoitteeksi.
- päätös, johon haetaan muutosta
- päätöksen kohta, johon haetaan muutosta
- mitä muutoksia päätökseen vaaditaan
- perusteet, joilla muutosta vaaditaan
- mihin valitusoikeus perustuu, jos valituksen kohteena oleva päätös ei kohdistu valittajaan

Yhteystietojen muutoksesta on ilmoitettava viipymättä hallinto-oikeudelle valituksen vireillä olon aikana.

### Valituksen liitteet

- aluehallintoviraston päätös, johon muutosta haetaan (alkuperäisenä tai jäljennöksenä)
- asiakirjat, joita käytetään vaatimusten tukena (jollei niitä ole toimitettu jo aiemmin aluehallintovirastoon)
- valtakirja

- asiamiehen on liitettävä valitukseen valittajalta saatu valtakirja – ellei hän ole asianajaja, julkinen oikeusavustaja tai sellainen oikeudenkäyntiavustaja, joka määrittellään luvan saaneista oikeudenkäyntiavustajista annetussa laissa (715/2011).
- asiamiehen ei tarvitse toimittaa valtakirjaa, jos hallinto-oikeuteen toimitetaan sellainen sähköinen asiakirja, jossa on selvitys asiamiehen toimivallasta. Asiamiehen ei myöskään tarvitse esittää valtakirjaa, jos valittaja on antanut valtuutuksen suullisesti tuomioistuimessa tai jos asiamies on toiminut asiamiehenä asian aikaisemmassa käsittelyvaiheessa.

### **Lähetä valitus hallinto-oikeuteen**

Hallinto-oikeuden yhteystiedot ovat:

**Vaasan hallinto-oikeus**  
**Korsholmanpuistikko 43, 4. krs** (käyntiosoite)  
**PL 204, 65101 Vaasa** (postiosoite)

sähköposti: [vaasa.hao@oikeus.fi](mailto:vaasa.hao@oikeus.fi)

puhelinvaihe: 029 56 42 611  
asiakaspalvelu: 029 56 42 780 (avoinna ma–pe kello 8.00–16.15)  
telekopio (fax): 029 56 42 760

Valituksen saapuminen määräajassa on valittajan vastuulla, kun se lähetetään postitse, sähköpostitse, telekopiona tai lähetin välityksellä. Suljetussa laitoksessa oleva henkilö voi antaa valituskirjelmän valitusajan kuluessa myös sille henkilölle, joka on määrätty laitoksessa tätä tehtävää hoitamaan tai laitoksen johtajalle.

Valituksen on oltava perillä hallinto-oikeuden kirjaamossa viimeistään valitusajan viimeisenä päivänä ennen hallinto-oikeuden aukioloajan päättymistä.

Valituksen voi tehdä myös hallinto- ja erityistuomioistuinten asiointipalvelussa osoitteessa <https://asiointi2.oikeus.fi/hallintotuomioistuimet>